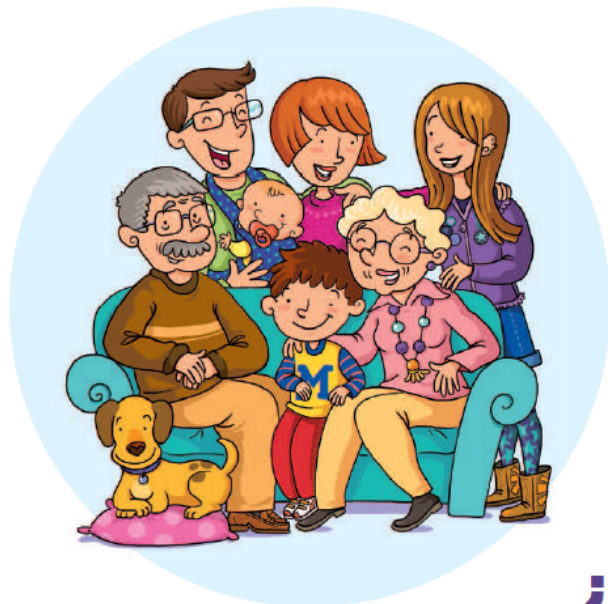


# Guía para un buen autocontrol glucémico



Soluciones para la Diabetes

## ¿Cómo realizar un análisis de glucosa?



Antes de hacer el análisis debes lavarte las manos con agua tibia y jabón, secándolas muy bien.

Realiza una punción. Aprieta y masajea suavemente la yema del dedo hasta obtener una gota de sangre.



Asegúrate de que cierras el bote correctamente.



Acerca la tira reactiva al dedo para que absorba la muestra y, en breves segundos, obtendrás tu resultado de glucosa.



Ahora, con cuidado para no mancharte los dedos de sangre, extrae la tira usada del medidor y tirla. Algunos medidores ya tienen incorporado un expulsor para evitar la manipulación de la tira contaminada de sangre.

# ¿Cómo asegurar la buena conservación de las tiras reactivas de glucemia?

P2119

A. Menarini Diagnostics recomienda seguir las siguientes instrucciones para una buena conservación de las tiras reactivas:

- Utiliza la tira reactiva en cuanto la hayas sacado del bote.
- Cierra el bote inmediatamente después de sacar una tira. Asegúrate de que queda bien cerrado.
- Conserva las tiras reactivas únicamente en el bote original.



- Guarda las tiras reactivas en un lugar fresco y seco, a menos de 30°C. No almacenes las tiras reactivas cerca de fuentes de calor o humedad. La humedad podría provocar resultados inexactos.
- No utilices las tiras reactivas una vez transcurrida la fecha de caducidad impresa en el envase: los resultados podrían no ser correctos.
- Se recomienda anotar la fecha de apertura en el bote, ya que el periodo máximo de uso de las tiras reactivas tras la apertura del mismo es de 9 meses. En ningún caso deberá utilizar las tiras después de la caducidad impresa en el envase externo.



## Tampoco olvides:

Si los síntomas que experimentas no son compatibles con los resultados obtenidos en tu análisis de glucosa, y has seguido correctamente las instrucciones del manual del usuario del sistema de medición que utilizas, consulta con el profesional sanitario. Se recomienda no introducir ningún cambio significativo en tu programa de control de diabetes sin antes consultar con el profesional sanitario.

Estas recomendaciones van dirigidas al profesional sanitario y a los usuarios de GlucoMen® LX PLUS.



Soluciones para  
la Diabetes



[www.solucionesparaladiabetes.com](http://www.solucionesparaladiabetes.com)

TELÉFONO GRATUITO DE ATENCIÓN AL CLIENTE  
**900 301 334**



Ver. 2 (PA) - 10/2015