



Guía de actualización del software

Sistema MiniMed™ 780G

Contenido

Proceso de actualización del software	4
Paso 1: Prepárate	8
Paso 2: Descargar la actualización	18
Paso 3: Instalar la actualización	24
Paso 4: Realizar las comprobaciones finales	32
Anexo	38

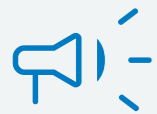
Nota: Esta guía utiliza capturas de pantalla en dispositivos iOS®. Las pantallas pueden variar en otros sistemas operativos o entre distintos modelos de teléfono.

Proceso de actualización del software



Guía de actualización del software

Recomendaciones



- Completa la actualización a primera hora del día.
- El proceso de descarga e instalación del software tarda entre 2 y 3 horas, así que es importante que dispongas de tiempo suficiente para completar todo el proceso.
- Asegúrate de que tu teléfono esté completamente cargado y de que tu bomba muestre el icono de batería verde. Ten siempre una pila de respuesto.
- Desactiva las actualizaciones automáticas del sistema operativo en tu teléfono.

Este proceso se realiza en dos pasos:

1. Primero, el software se añade a la app de tu teléfono.
2. Después, se instala en tu bomba.



Las actualizaciones del software de tu bomba se gestionan desde la aplicación MiniMed™ Mobile. Si ya utilizas la aplicación MiniMed Mobile, comprueba que estás usando la versión más reciente disponible. Si todavía no la utilizas, esta guía te explicará los pasos.

Paso 1: Prepárate



5-15 minutos

1. Anota los ajustes de administración de insulina y de alertas del sensor.
2. Descarga si es necesario la aplicación MiniMed Mobile.
3. Inicia sesión en CareLink™ Personal o crea una cuenta.
4. Sincroniza con CareLink (puede tardar varios minutos).

Los puntos 2,3 y 4 solo debes hacerlos si no tienes la aplicación MiniMed Mobile, una cuenta de CareLink Personal o no has sincronizado los datos de tu bomba con CareLink.

Paso 2: Descargar la actualización



45-90 minutos, en función de la velocidad de conexión.

1. Entra en la aplicación MiniMed Mobile, ve al menú principal y selecciona "Actualizar".
2. La aplicación comprobará si hay una actualización de software disponible para tu bomba.
 - Este proceso puede tardar hasta 10 minutos.
3. Descarga la actualización en tu teléfono.

Durante este proceso puedes seguir utilizando tu bomba y la aplicación de forma habitual. No fuerces el cierre de la aplicación MiniMed Mobile.

Paso 3: Instalar la actualización en tu bomba

Durante este paso, no se van a mostrar valores de glucosa del sensor ni se enviarán notificaciones a tu bomba o a tus cuidadores.



10-20 minutos

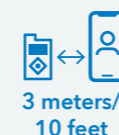
1. Cuando lo indique la bomba, desconéctala del cuerpo.
2. Instala el nuevo software en la bomba.
3. Vuelve a conectarte a la bomba cuando se te indique.
4. Desempareja y vuelve a emparejar tus dispositivos (por ejemplo, el teléfono y la bomba).

Paso 4: Realizar las comprobaciones finales



15-20 minutos

1. Completa la lista de comprobación posterior a la instalación.
 2. Comprueba que los ajustes de tu bomba se han guardado correctamente.
- Nota:** Una vez completada la actualización, hay un periodo de 5 horas de calentamiento antes de volver al modo automático (SmartGuard™).



Recordatorio importante:

Durante todo el proceso de actualización del software, asegúrate de que la bomba y el teléfono no estén a más de 3 metros de distancia.

Prepárate



Prepárate

- Anota tus ajustes actuales (páginas 11-12) para poder comprobar al final de la actualización que se han transferido correctamente.
- ¿Tienes instalada la aplicación MiniMed Mobile?
 - Sí: Perfecto. Ve directamente a la página 17. Nota: Si hace tiempo que no la utilizas, te recomendamos actualizarla a la versión más reciente.
 - No: No pasa nada. Ve a la página 13 y te indicaremos cómo instalarla paso a paso.
- Sincroniza tus datos de CareLink Personal a través de la aplicación MiniMed Mobile (página 17).

Cuando hayas completado estos pasos, continúa con el paso 2 para realizar la descarga de la actualización en la página 18.



Localiza tus ajustes

Consejo: Para evitar que la bomba se bloquee mientras buscas y anotas tus ajustes, puedes ampliar **la luz de fondo** a 3 minutos antes de empezar. Ve a **Configuración > Ajustes del dispositivo > Pantalla** para cambiar el temporizador.



Ve al menú principal y selecciona "SmartGuard".
Pulsa la flecha abajo y selecciona "Configuración de SmartGuard".

- Anota tu objetivo.
- Anota el ajuste de corrección automática.
- Pulsa la flecha hacia atrás para volver al menú principal.



En el menú principal, selecciona "Insulina".
Pulsa la flecha hacia abajo y selecciona "Ajustes de administración".

- Anota los ajustes del Bolus Wizard™ y de los patrones basales.
- Anota el valor de tu basal máxima y tu bolus máximo.
- Pulsa la flecha hacia atrás para volver al menú principal.



En el menú principal, selecciona "Configuración" y "Ajustes de alertas".
Pulsa la flecha hacia abajo y selecciona "Alerta alta".

- Anota tus ajustes de glucosa alta.
- Anota tus ajustes de glucosa baja.

Anota aquí los ajustes actuales de tu bomba:

Función SmartGuard

Objetivo de SmartGuard	100 110 120 mg/dL
Corrección automática	ON OFF

Bolus

Bolus Wizard		ON OFF						
Ratio de insulina-carbohidratos (RICH)		Duración de la insulina activa (DIA)		Factor de sensibilidad de la insulina		Objetivo de glucosa en sangre (GS)		
Hora	g/U	Tiempo	Horas	Tiempo	mg/dL por U	Tiempo	Bajo	Alto

Prepárate

Anota aquí los ajustes actuales de tu bomba (continuación):

Basal	
Basal 1	
Total de 24h	
Hora	U/h
Basal Máx	U/h
Bolus Máx	U/h

Alertas altas			ON OFF	
Hora de Inicio	Valor alto	Alerta en límite alto	Alerta antes del límite alto	Límite de alerta de ascenso
		ON OFF	ON OFF	ON OFF
		ON OFF	ON OFF	ON OFF

Alertas bajas				ON OFF	
Hora de Inicio	Valor bajo	Suspensión	Alerta en límite bajo	Alerta antes del límite bajo	Alerta al reanudar la basal
			ON OFF	ON OFF	ON OFF
			ON OFF	ON OFF	ON OFF

Prepárate

Configura la aplicación MiniMed Mobile



Primero, descarga la aplicación MiniMed Mobile en tu teléfono desde la App Store de Apple o Google Play. Después, abre la aplicación y sigue las pantallas de introducción.

Tendrás que iniciar sesión en CareLink Personal. ¿No tienes cuenta? Sigue los pasos que aparecen a continuación para registrarte.



Si tienes una cuenta de CareLink Personal pero no recuerdas tu nombre de usuario o contraseña, **no crees una segunda cuenta para realizar la actualización.** Es importante vincular esa cuenta para mantener todos tus datos. Puedes solicitar un recordatorio en carelink.minimed.eu seleccionando **“¿Has olvidado tu nombre de usuario o contraseña?”**

Regístrate en CareLink Personal

1. Abre la aplicación y lee las pantallas de introducción.
2. Pulsa **“Siguiente”** hasta llegar a la pantalla **“Regístrate en CareLink Personal”**.
3. Pulsa **“Crear cuenta”** para registrarte o **“Iniciar sesión”** si ya tienes una cuenta.



Te llevará a carelink.minimed.eu para crear una cuenta nueva.



¿No puedes descargar la aplicación?

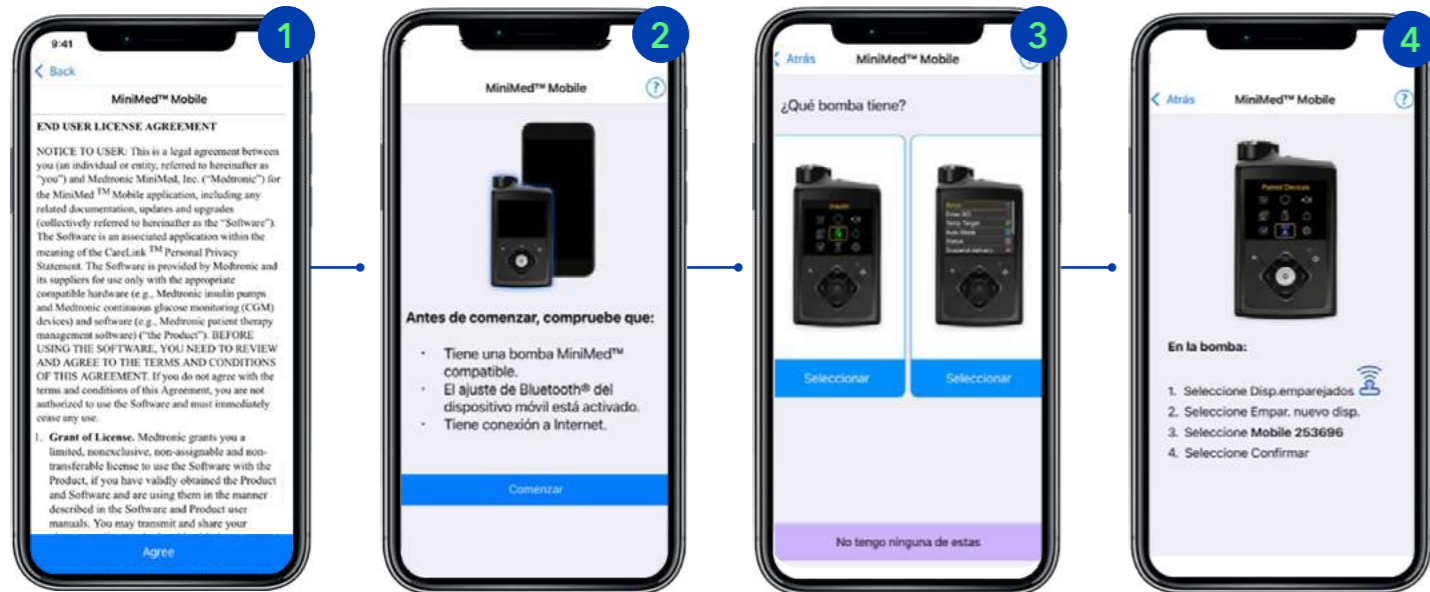
Comprueba aquí si tu teléfono es compatible escaneando el código QR o entrando en este enlace: <https://www.medtronic-diabetes.com/es-ES/comprobar-compatibilidad-aplicaciones>. Necesitas un dispositivo móvil compatible para completar la actualización. ¿No tienes uno? Puedes utilizar el teléfono de un amigo o de un familiar sólo para realizar la actualización.

Prepárate

Empareja la aplicación MiniMed Mobile con tu bomba

Después de iniciar sesión, tendrás que aceptar el contrato de licencia de usuario final y confirmar la ventana que aparezca a continuación para poder continuar. A continuación, la aplicación comprobará el modelo de tu bomba y te guiará durante el proceso de emparejamiento. Sigue las instrucciones que aparecen en pantalla en la aplicación.

Primero, en tu teléfono:



Después, en tu bomba:



El proceso de emparejamiento se inicia en la bomba, pero también tendrás que prestar atención a tu teléfono. Para empezar, ve al **menú principal** de la bomba y accede al menú **"Dispositivos vinculados"**.

Selecciona **"Emparejar nuevo dispositivo"**.

Selecciona el **número de dispositivo móvil** que coincida con el que aparece en la pantalla de la aplicación.

Prepárate



En tu teléfono aparecerá la pantalla para emparejar. Pulsa **"Permitir", "Aceptar" o "Emparejar"** en todas las ventanas que te aparezcan.



Selecciona **"Confirmar"** en tu bomba.



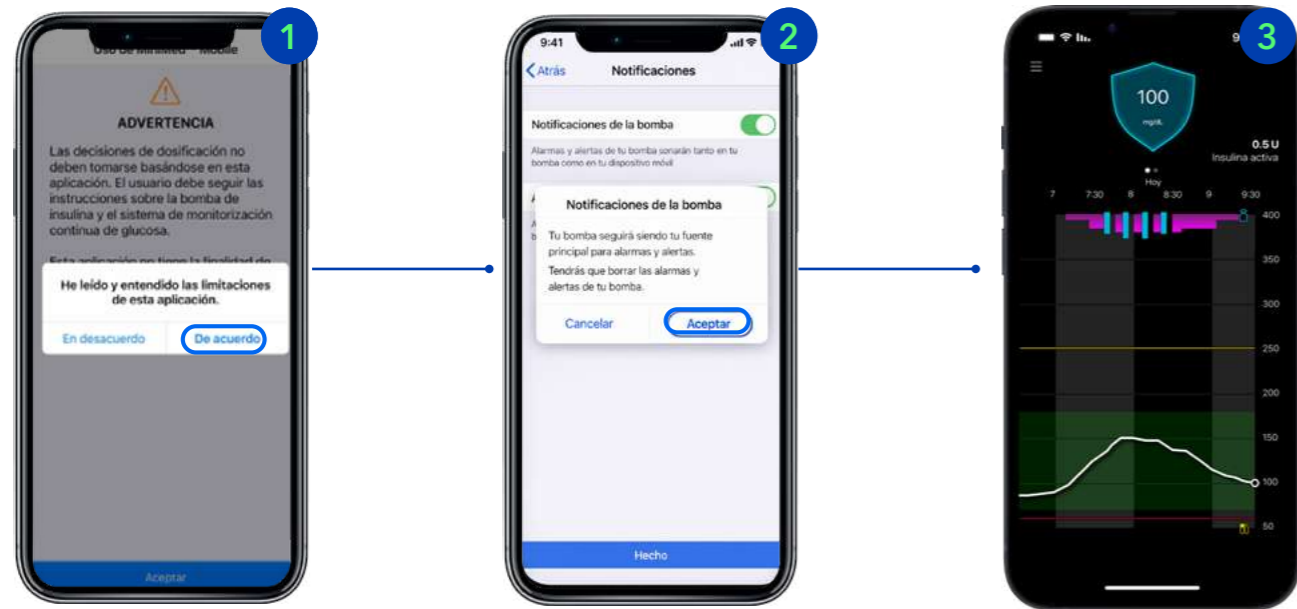
Una vez que se complete el emparejamiento, tu bomba volverá al menú **dispositivos emparejados** y en tu dispositivo móvil aparecerán los iconos de la **bomba y del teléfono con una marca de verificación azul**, como se muestra aquí.

Tu teléfono y tu bomba ya están emparejados.

Prepárate

Finaliza la configuración de la aplicación MiniMed Mobile

Vuelve a tu teléfono y revisa la advertencia sobre la dosificación, donde se indica que no deben tomarse decisiones a partir de la aplicación MiniMed Mobile. Pulsa **"Aceptar"** y **"De acuerdo"** en la ventana que aparece a continuación.



A continuación, tendrás que confirmar la configuración de las notificaciones. Por defecto, las notificaciones están activadas. **Si las desactivas, solo recibirás notificaciones en la bomba y no en el teléfono móvil.**

Una vez que MiniMed Mobile se sincronice, tus datos aparecerán en la pantalla de inicio. Esto puede tardar unos minutos.

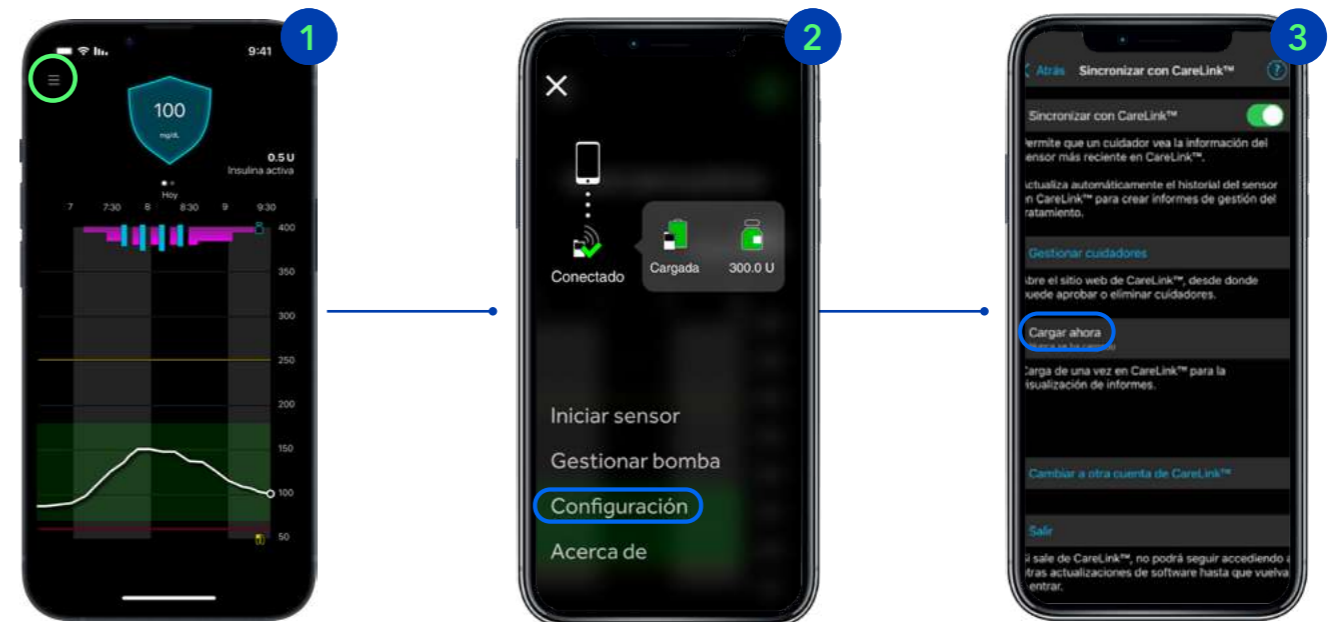


La aplicación MiniMed Mobile ya está configurada y ya puedes comenzar la actualización.

Prepárate

Sincronizar con CareLink Personal

Como último paso, antes de iniciar la actualización, se recomienda **sincronizar los datos actuales de tu bomba** con tu cuenta de CareLink Personal. Para ello, utiliza la aplicación MiniMed Mobile siguiendo las instrucciones que aparecen a continuación.



En la pantalla de inicio, pulsa el icono del **menú principal**, identificado con tres líneas en la esquina superior izquierda.

Pulsa **"Configuración"** y, a continuación, la opción **"Sincronizar con CareLink"**.

Nota: En algunas versiones del software, la opción **Sincronizar con CareLink** puede aparecer directamente en el menú principal.

Pulsa **"Cargar ahora"** para sincronizar tus datos con tu cuenta de CareLink Personal.

Este proceso puede tardar unos minutos. Si es la primera vez que accedes a CareLink el proceso puede ser más largo.

Cuando la sincronización de datos haya finalizado, pulsa **"Atrás"** en la aplicación para volver a la **pantalla de inicio**.

Continúa en la siguiente página para empezar la actualización del software.

Empieza aquí

si ya tienes configurada la aplicación MiniMed Mobile.

Descargar la actualización



Descargar la actualización



En la aplicación MiniMed Mobile, accede al **menú principal** desde la esquina superior izquierda.

Pulsa **"Gestionar bomba"**.

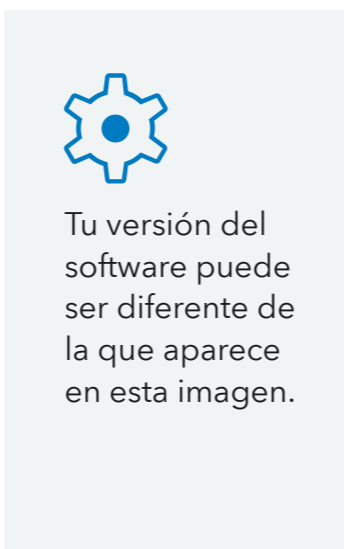
Pulsa **"Actualizar bomba"**. **Nota:** En algunas versiones del software, la opción "Actualizar bomba" puede aparecer directamente en el menú principal.

Lee la lista **antes de empezar**. Pulsa **"Siguiente"**.



Pulsa **"Buscar actualización"**.

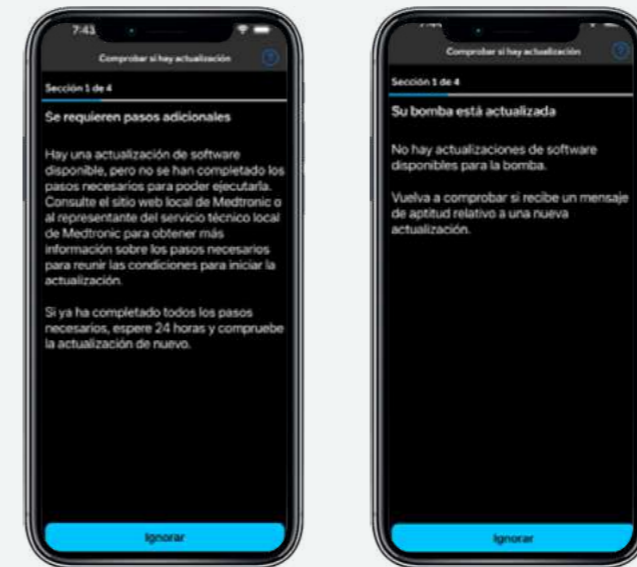
Pulsa **"Siguiente"** para iniciar la descarga y continúa en la página 21.



Tu versión del software puede ser diferente de la que aparece en esta imagen.

¿Tienes problemas con la actualización?

Si ves las pantallas que aparecen a continuación, puede que se haya omitido algún paso necesario o que tu dispositivo no sea compatible con la actualización. Llama al soporte técnico: 900 120 330 (opción 1).

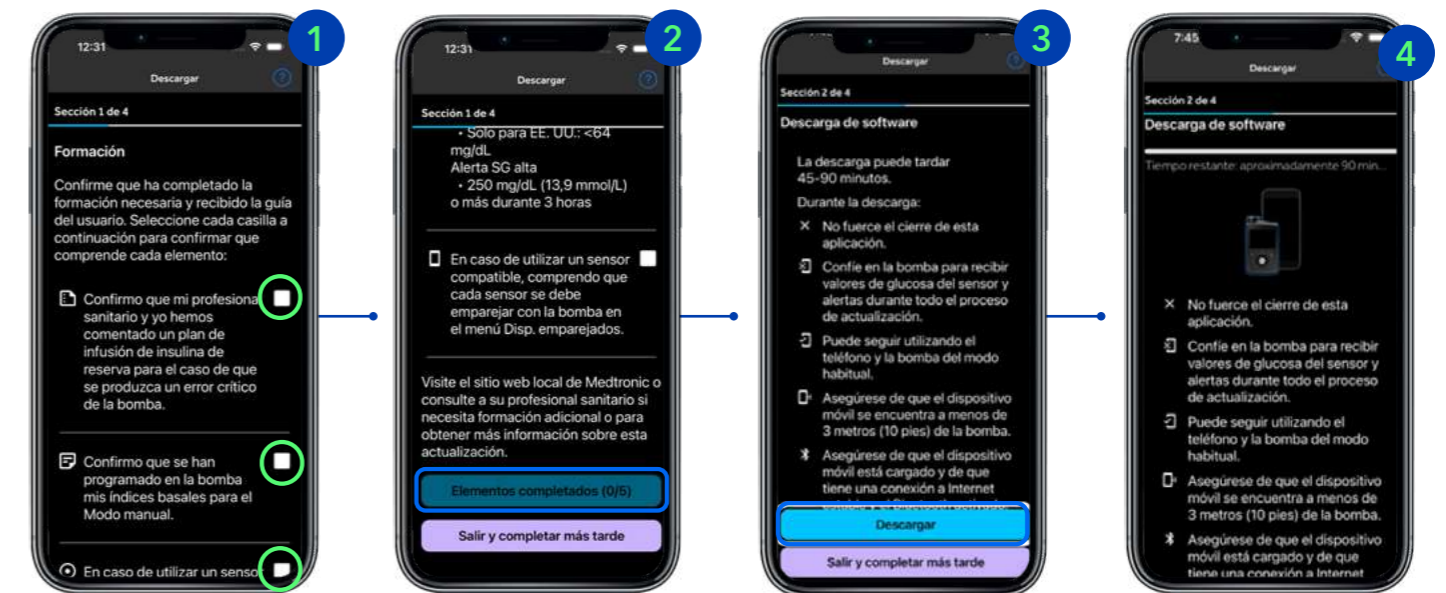


Consulta la sección de resolución de problemas (Anexo E) si no aparece la opción "Actualizar bomba".



Por ejemplo, en iOS, si deslizas hacia arriba la ventana de la aplicación, la descarga se cancelará. Puedes seguir utilizando el teléfono y la bomba con normalidad, por ejemplo para hacer o recibir llamadas, responder mensajes y usar otras aplicaciones.†

Descargar la actualización



Revisa y confirma las indicaciones marcando las casillas.

Desplázate por la pantalla para revisar y confirmar todos los elementos y pulsa **"Siguiente"**.

Pulsa **"Descargar"**.

Sigue las instrucciones que aparecen en la aplicación.



La descarga tardará entre 45 y 90 minutos. El tiempo restante puede aumentar o disminuir en función de la conexión a internet y del uso del teléfono. **Recuerda:** Durante el proceso de descarga, puedes seguir utilizando tu bomba de insulina con normalidad.

† El uso de otras aplicaciones o dispositivos Bluetooth puede ralentizar la velocidad de descarga.

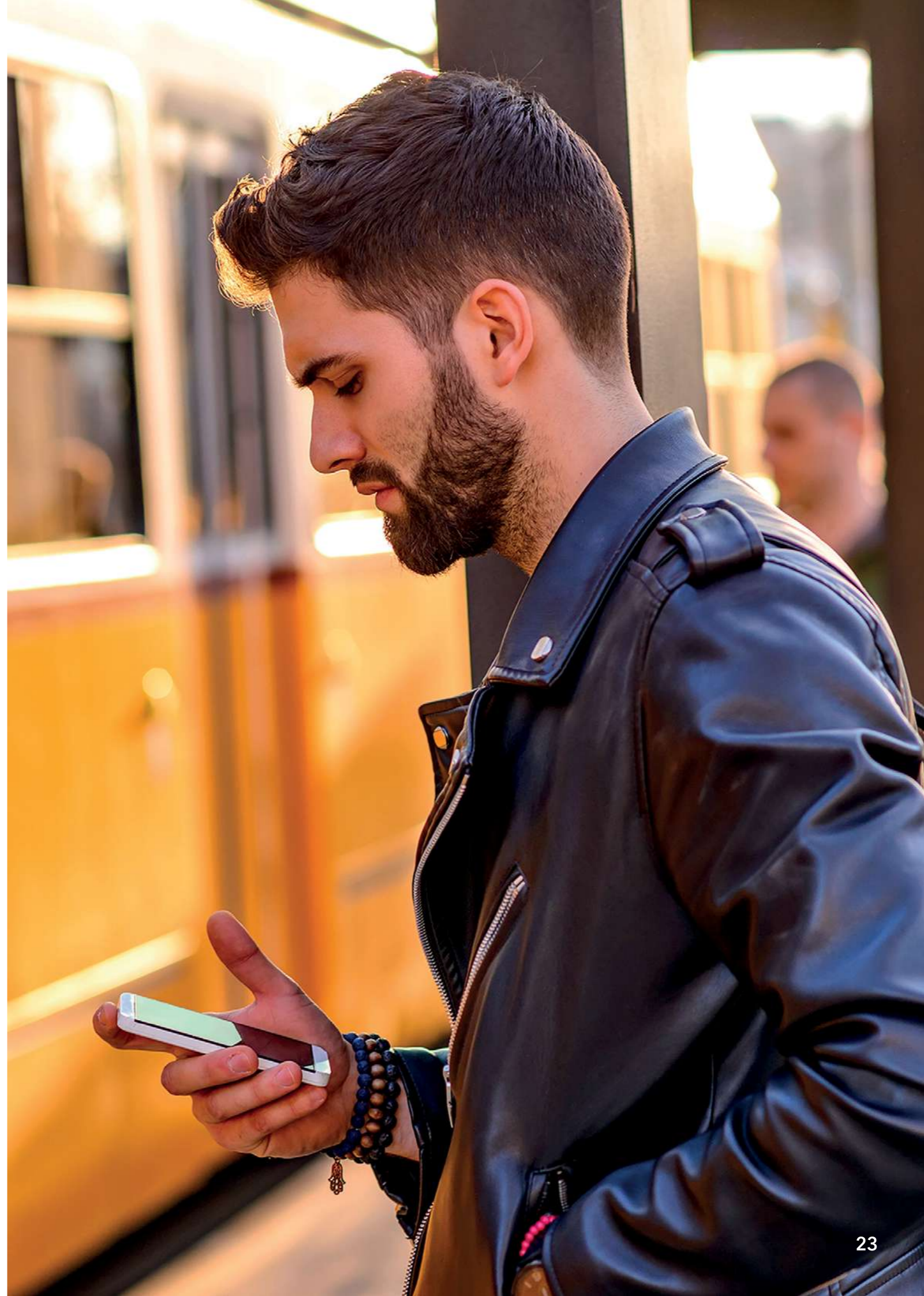
Descargar la actualización



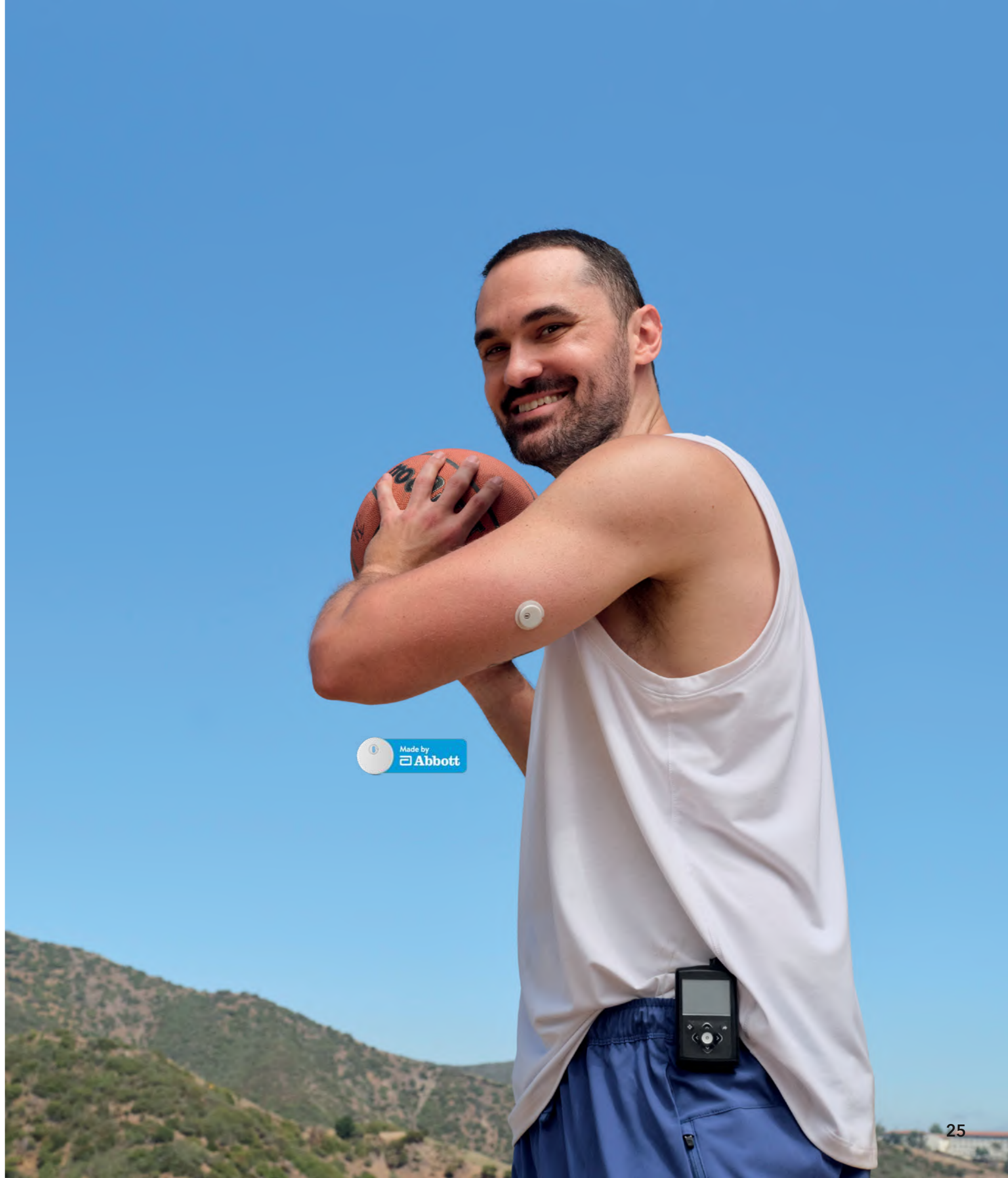
Cuando finalice la descarga del software, la aplicación empezará automáticamente a comprobar tu bomba. Este proceso puede tardar hasta **10 minutos**. Si la comprobación no se realiza correctamente, vuelve a intentarlo y, si el problema continúa, consulta la sección de resolución de problemas (Anexo D) al final de esta guía.



Pulsa **"Siguiente"** para continuar con las comprobaciones previas a la instalación.



Instalar la actualización



Instalar la actualización

La aplicación MiniMed Mobile te avisará de que el software está listo para instalarse.



Lee cada punto y marca la casilla correspondiente para confirmarlo.

Después, pulsa "Siguiente".




Nota: Este proceso de instalación puede tardar hasta 20 minutos. Si en ese momento no puedes realizarla, puedes pausarla y completarla más tarde. Asegúrate de **finalizarla el mismo día en que se haya descargado el software para no tener que repetir el proceso.**

Pulsa "Salir y completar más tarde" si prefieres continuar después.



Importante: Antes de seguir, detente un momento. Los siguientes pasos son fundamentales para completar la actualización correctamente. Para que todo vaya bien, **asegúrate de que la bomba y el teléfono estén uno al lado del otro** antes de continuar. Tendrás que consultar ambos dispositivos durante todo el proceso. Prepararlo todo antes de continuar contribuirá a que la actualización se complete correctamente.

En tu teléfono:



Antes de iniciar el proceso de instalación, asegúrate de que la bomba se encuentra en la pantalla de inicio.



Deja el teléfono y coge tu bomba.

Tu bomba debe estar en la pantalla de inicio (como se muestra a la derecha) antes de empezar el proceso de instalación.

En tu bomba:



En tu teléfono:

Si has comprobado que tu bomba se encuentra en la pantalla de inicio, pulsa "Confirmar" en el teléfono.



Esta pantalla aparecerá brevemente.



Deja el teléfono y coge tu bomba.

Importante: Una vez completada la instalación, se te indicará que desconectes el equipo de infusión de tu cuerpo. Prepárate para este paso, ya que tendrás que hacerlo a continuación.



Instalar la actualización

En tu bomba:

11

Selecciona **"Continuar"** en tu bomba para iniciar el proceso de instalación.

La actualización de la bomba se ha realizado correctamente.
Continuar

Después de pulsar **"Continuar"** en la bomba, selecciona el mensaje **"he seleccionado 'Continuar' en la bomba"** para iniciar la instalación y luego pulsa **"Confirmar"**.

En tu teléfono:



Instalar la actualización

En tu bomba:

12

Completa la instalación de la actualización en tu bomba siguiendo estos pasos:

a La actualización de la bomba se ha realizado correctamente.
Continuar

Comprueba que esta pantalla aparece en tu bomba. Selecciona **"Continuar"**.

d Actualiz. de bomba
Inicie la actualización. La actualización tardará unos 10 minutos.
Iniciar actualización
Cancelar actualización

Selecciona **"Iniciar actualización"**.

b Actualiz. de bomba
Primero, suspenda la infusión.
Suspender infusión
Cancelar actualización

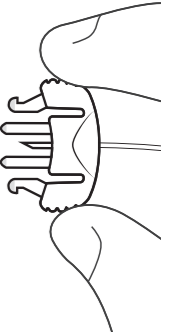
Selecciona **"Suspender administración"**.

e Medtronic

La actualización se instalará. Este proceso puede tardar hasta 20 minutos.

c Actualiz. de bomba
Desconecte el equipo de infusión del cuerpo. Confirme que el equipo está desconectado.
Confirmar
Cancelar actualización

Desconéctate de tu bomba. Selecciona **"Confirmar"**.



Si la actualización no se completa correctamente, vuelve a conectar tu equipo de infusión. Tu bomba seguirá funcionando con el software original, sin pérdida de datos, y podrás volver a intentarlo más adelante. Puedes seguir utilizando la aplicación MiniMed Mobile y volver a intentar la actualización más adelante. Si el problema persiste tras varios intentos, consulta la sección de resolución de problemas (Anexo E) al final de esta guía.

f La actualización de la bomba se ha realizado correctamente.
Continuar

Actualización de la bomba completada correctamente. Selecciona **"Continuar"**.



Continúa. Ya queda muy poco.

En la siguiente página, sigue los pasos 12a-12f para completar el proceso de instalación de la actualización en la bomba.



Periodo de calentamiento de la función SmartGuard:

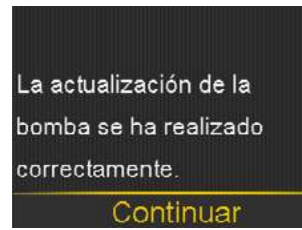
Si estabas utilizando la función SmartGuard antes de la actualización, aparecerá una advertencia después de actualizar la bomba indicando que la función SmartGuard necesitará 5 horas de calentamiento antes de poder volver a utilizarse. Durante este periodo, la bomba estará en modo manual. Por este motivo, se recomienda activar la función "Suspender en el límite bajo" o "Suspender antes del límite bajo", de acuerdo con las indicaciones de tu profesional sanitario.

Instalar la actualización

13

Cuando veas en la bomba el mensaje "La actualización de la bomba se ha realizado correctamente" y hayas seleccionado "Continuar", En tu teléfono, confirma que has recibido el mensaje anterior en tu bomba y, a continuación selecciona, "Confirmar".

En tu bomba:



En tu teléfono:



Si no has visto en la bomba el mensaje "Actualización de la bomba se ha realizado correctamente", pulsa en tu teléfono "Obtener ayuda". La aplicación te indicará los pasos que debes seguir para resolver el problema. También puedes consultar la sección de resolución de problemas (Anexo E) al final de esta guía.

Instalar la actualización

Puede que tengas que desemparejar y volver a emparejar la bomba y el dispositivo móvil. Si es así, la aplicación te indicará los pasos que debes seguir.

También encontrarás instrucciones paso a paso en la sección de resolución de problemas de esta guía (Anexo A).

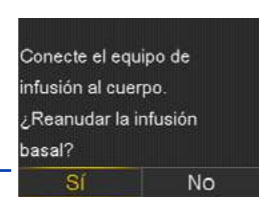


Si todavía no has reanudado la administración basal de insulina, se te recordará que la reanudes. Comprueba que el equipo de infusión esté conectado de nuevo y que la administración de insulina se haya reanudado.

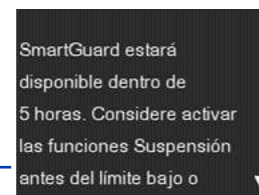
En tu teléfono:



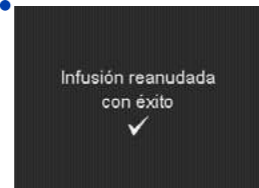
En tu bomba:



Conecta el equipo de infusión y, a continuación, selecciona "Sí".



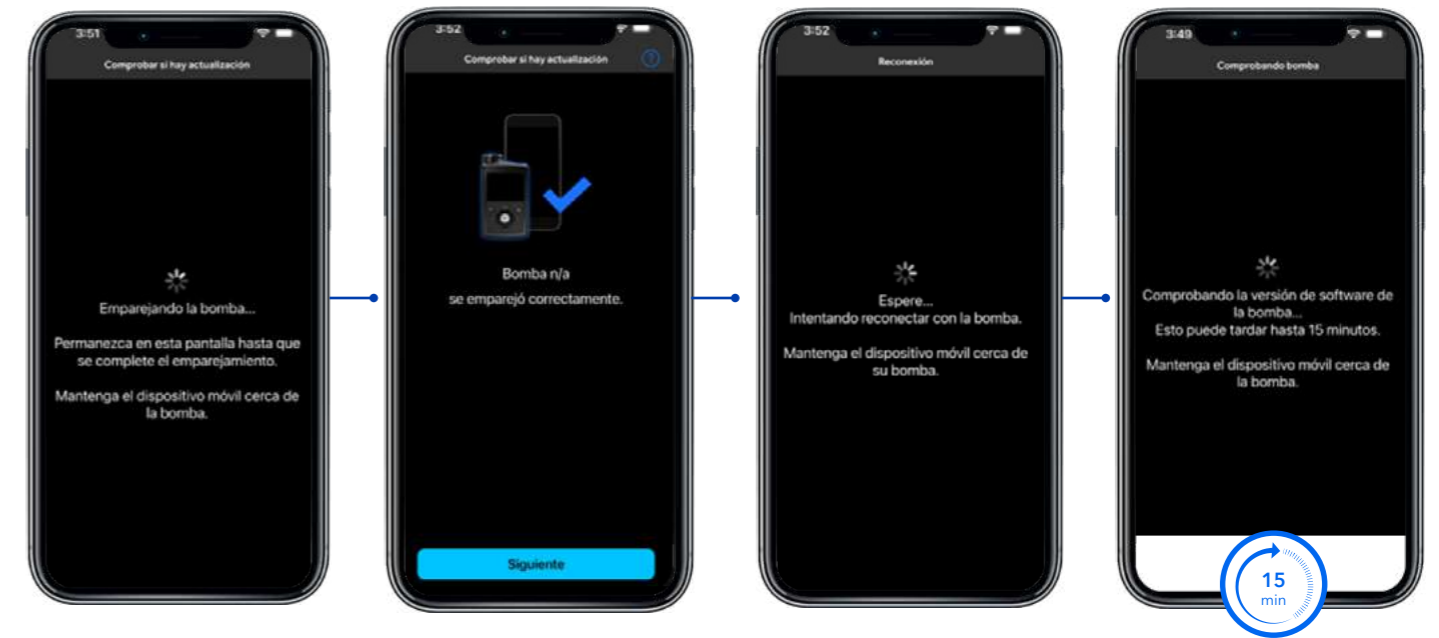
Mensaje de calentamiento de SmartGuard (si procede).



Pulsa "Siguiete" de nuevo.



A continuación, pulsa "Siguiete" en tu teléfono.



Una vez completado el proceso de emparejamiento, tu teléfono volverá a conectarse con tu bomba y, cuando la conexión se haya realizado correctamente, se iniciará automáticamente una comprobación del software de 15 minutos.

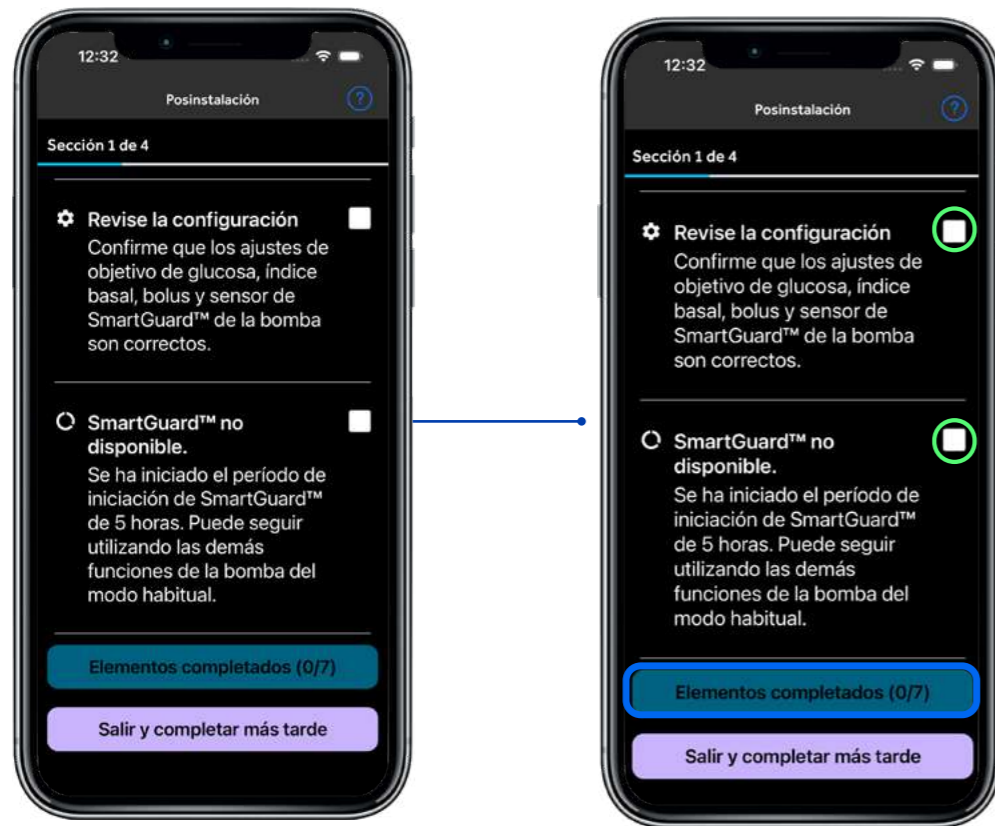
Realizar las comprobaciones finales



Realizar las comprobaciones finales

Comprobaciones posteriores a la instalación

Completa las comprobaciones posteriores a la instalación. La **lista de comprobaciones posteriores** a la instalación aparecerá después de verificar la versión del software de la bomba. Será necesario leer cada punto, realizar las acciones que correspondan y marcar después la casilla pulsando sobre ella. En la página siguiente encontrarás ayuda para localizar estos ajustes.



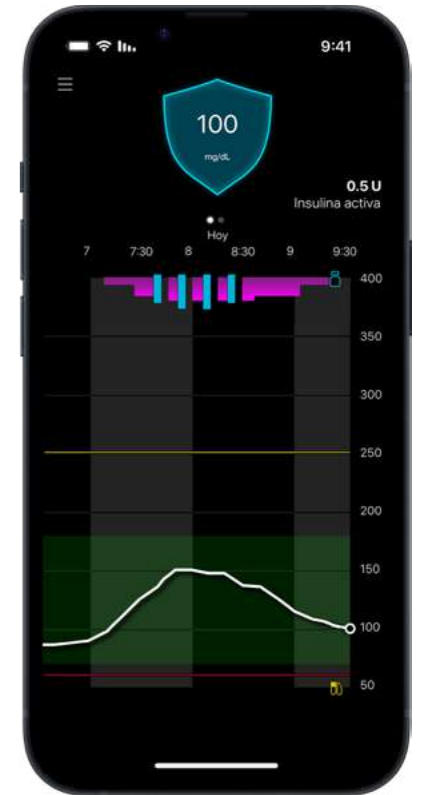
Cuando hayas revisado y marcado todos los puntos, pulsa **"Siguiente"** para continuar.



Una vez completadas las comprobaciones, aparecerá el mensaje **"Actualización del software completada correctamente"**.

¡Enhorabuena!
Tu bomba ya está actualizada.

Pulsa **"Volver al inicio"** para salir de la actualización y regresar a la pantalla de inicio de la aplicación MiniMed Mobile.



Confirma que los ajustes se han transferido correctamente

En tu bomba, localiza tus ajustes desde el menú principal.

Comprueba que los ajustes de la bomba coinciden con los valores registrados previamente.



Ajustes de SmartGuard:

- Confirma tu objetivo de SmartGuard.
- Confirma el ajuste de corrección automática.



Ajustes de administración de insulina:

- Confirma los ajustes del Bolus Wizard y de los patrones basales.



Dispositivos emparejados:

- Confirma que todos los dispositivos siguen emparejados.



Ajustes de alerta:

- Confirma los ajustes de alerta alta y baja.

Realizar las comprobaciones finales



Tu objetivo de SmartGuard y el ajuste de corrección automática **se mantendrán con los valores establecidos antes de la actualización.**

La función SmartGuard necesitará un periodo de calentamiento de **5 horas antes de poder** volver a utilizarse. Durante este tiempo, estarás en modo manual. Por este motivo, se recomienda activar la función "Suspender en el límite bajo" o "Suspender antes del límite bajo" por seguridad hasta que la función SmartGuard vuelva a estar disponible.

Sigue estos pasos para activar una de estas funciones:

1. En la pantalla de inicio, pulsa el botón del centro para acceder al **menú principal**.
2. Selecciona **"Configuración"**.
3. Selecciona **"Ajustes de alertas"**.
4. Selecciona **"Alerta baja"**.
5. Selecciona **"Suspender en el límite bajo"** o **"Suspender antes del límite bajo"**, ajusta la configuración y pulsa **"Guardar"** siguiendo las indicaciones de tu profesional sanitario.

Próximos pasos para tu sensor

Si vas a cambiar al sensor Instinct, podrás empezar a usarlo en cuanto recibas tu próximo pedido de sensores. Para obtener ayuda sobre cómo empezar, consulta el Apéndice B.

Si vas a cambiar al sensor Simplera Sync™, podrás empezar a usarlo en cuanto recibas tu próximo pedido de sensores. Para obtener ayuda sobre cómo empezar, consulta el Apéndice C.

Si actualmente utilizas un transmisor y sensor Guardian™ 4, puedes seguir usándolos después de la actualización; simplemente sigue el procedimiento habitual cuando llegue el momento de cambiar el sensor.



Anexo



Anexo

Anexo A: Desempareja y vuelve a emparejar tu bomba y teléfono

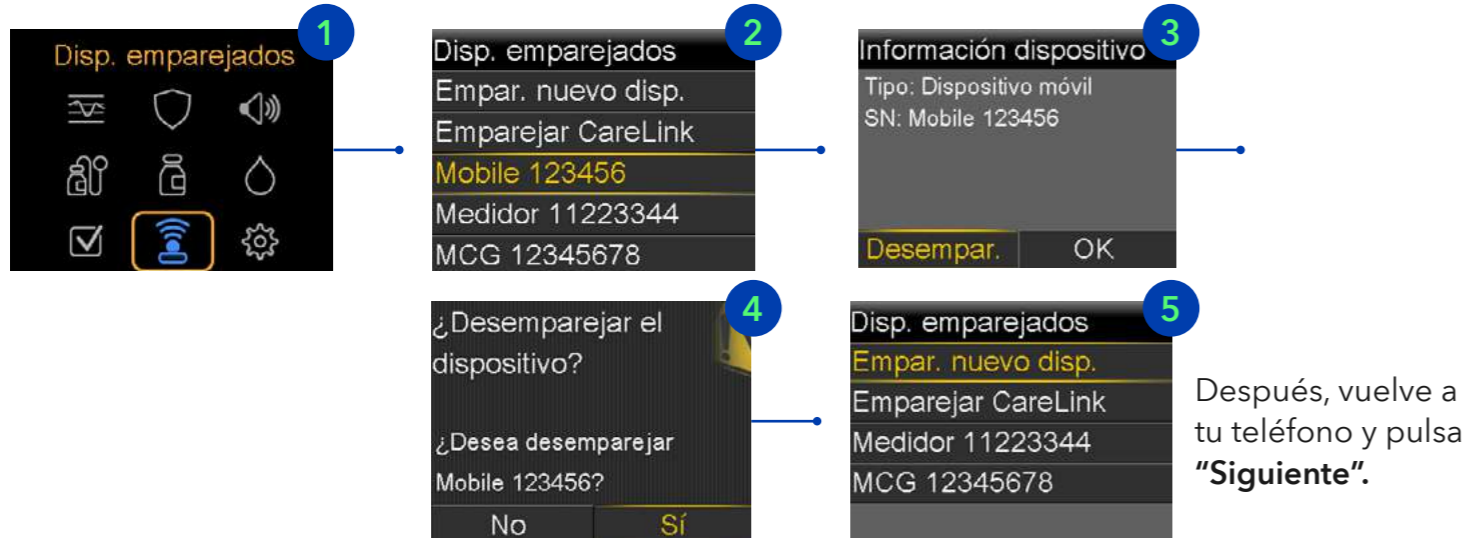
Paso 1: **Desempareja y vuelve a emparejar tu bomba y teléfono.** Sigue las instrucciones que aparecen en la pantalla de la aplicación.

En tu teléfono:



NOTA: Si no encuentras estas pantallas en la aplicación MiniMed Mobile, accede al **menú principal** desde la esquina superior izquierda y selecciona **"Emparejar dispositivo"**.

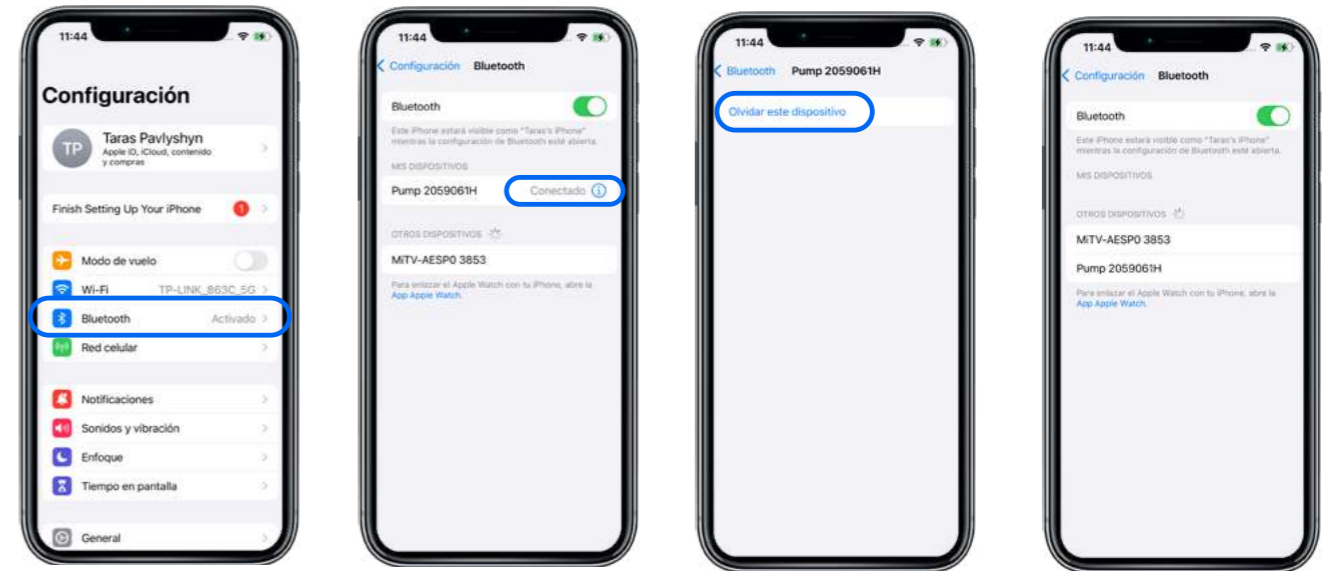
En tu bomba:



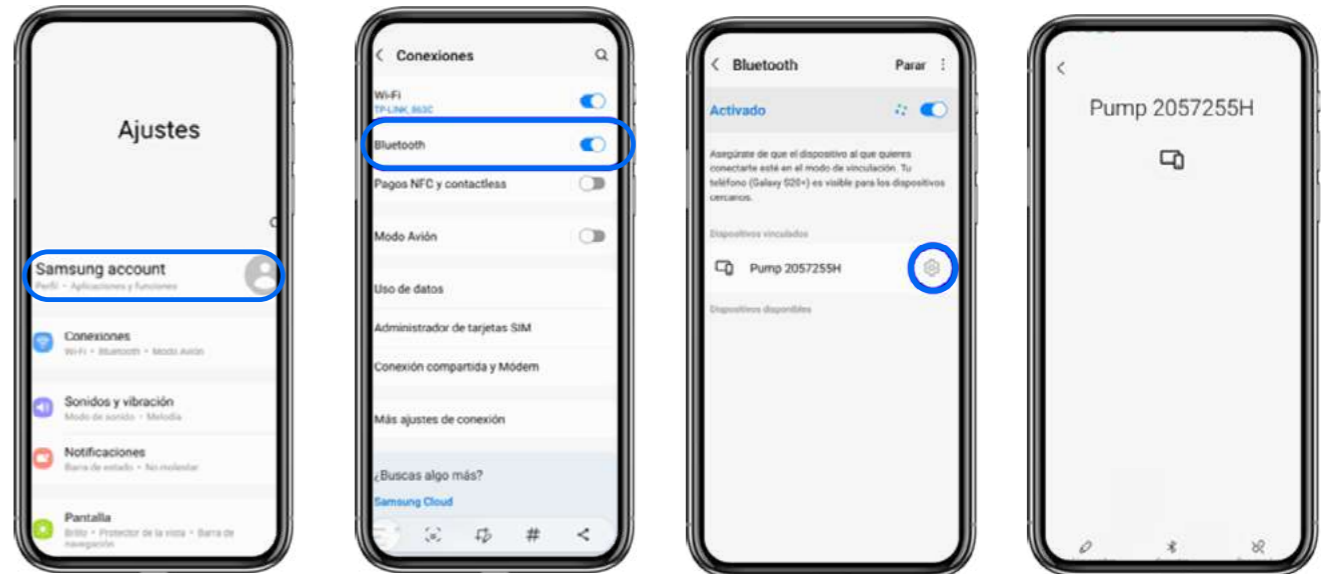
Después, vuelve a tu teléfono y pulsa **"Siguiente"**.

Paso 2: Elimina la bomba de tu teléfono. Accede a los ajustes del teléfono y entra en la configuración de Bluetooth para eliminar la bomba. Cuando hayas terminado, **vuelve a la aplicación MiniMed Mobile.** (Se muestran ejemplos para iOS y Android).

Ejemplo en iOS



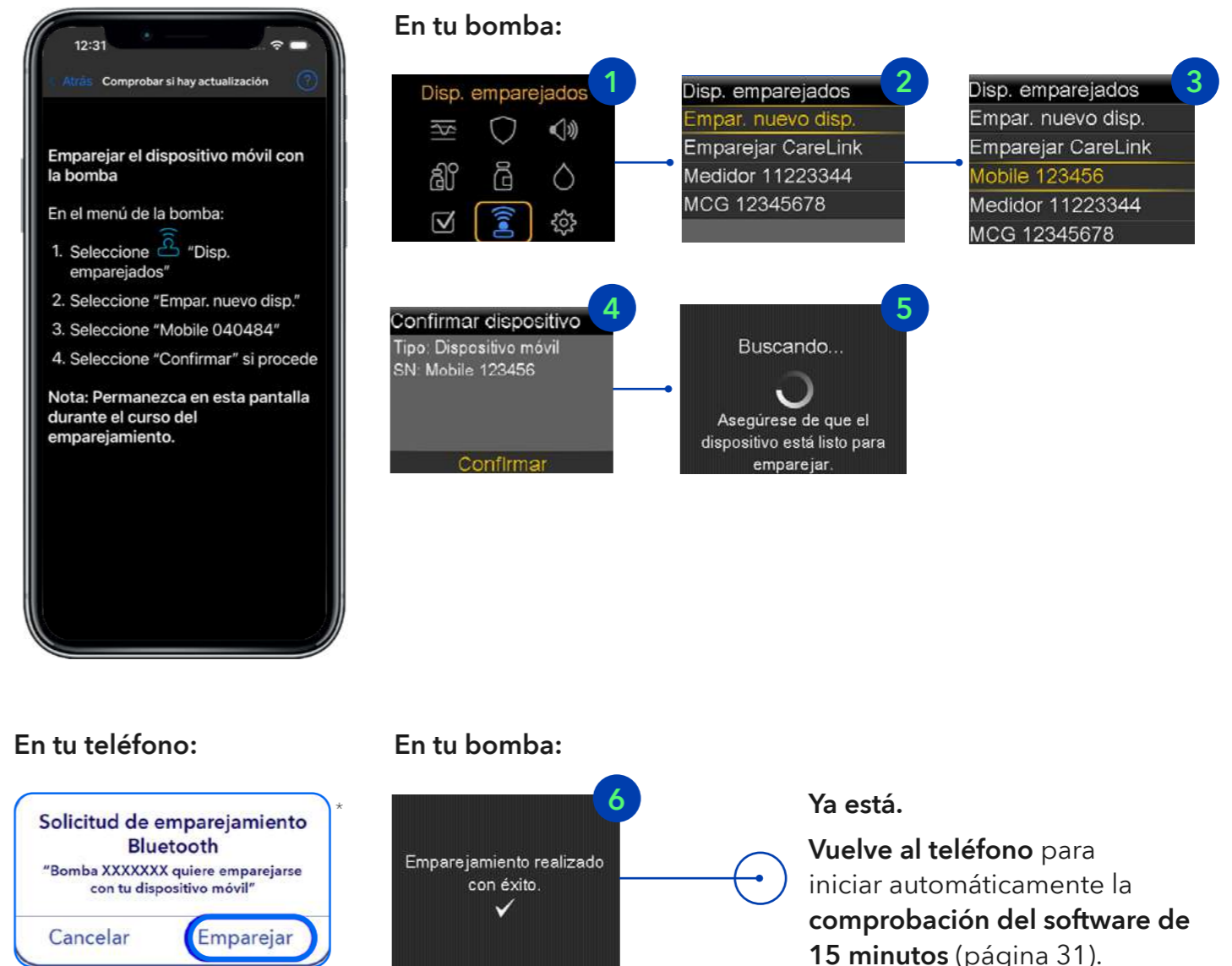
Ejemplo en Android



Paso 3: Confirma que has eliminado la bomba del teléfono, pulsa **"Siguiente"** y selecciona **"Sí"** en la ventana emergente.



Paso 4: Vuelve a **emparejar tu teléfono y tu bomba**. La aplicación te mostrará las instrucciones que debes seguir.



* La pantalla puede variar en función de la marca, el modelo o el sistema operativo del teléfono.



Escanea para ver el vídeo de inserción del sensor

Anexo B: Conexión del sensor Instinct, fabricado en exclusiva para MiniMed por Abbott

En esta sección se explica cómo conectar un sensor Instinct a la bomba de insulina MiniMed™ 780G.

Nota importante: Para iniciar el sensor Instinct con una bomba MiniMed™ 780G compatible, necesitas la aplicación MiniMed Mobile y haber iniciado sesión en CareLink Personal.† Si todavía no tienes una cuenta, consulta la página 13 para ver los pasos de registro.

Inicio del sensor

Paso 1:

Pulsa el icono de la **aplicación MiniMed Mobile** en tu dispositivo móvil compatible.

Paso 2:

Pulsa el **icono de menú** (las tres líneas situadas en la esquina superior izquierda de la pantalla de inicio) para abrir el menú.

Paso 3:

Pulsa **"Iniciar sensor"** y, a continuación, **"Sí, Instinct"**.

Colocación del sensor

Sigue las indicaciones de la aplicación o consulta las instrucciones que aparecen a continuación para colocar el sensor. Para favorecer una conexión adecuada, la **bomba** y el **sensor Instinct** deben llevarse en el mismo lado del cuerpo. El equipo de infusión puede colocarse en cualquiera de los dos lados.



1. Selecciona una zona en la parte posterior del brazo.



2. Lava la zona con agua y jabón neutro, sécala, límpiala con una toallita con alcohol y deja que se seque al aire.



3. Desenrosca la tapa del aplicador del sensor.



4. Coloca el aplicador del sensor sobre la zona elegida. Presiona firmemente hacia abajo para aplicar el sensor.



5. Retira con cuidado el aplicador del sensor, separándolo del cuerpo.



5. Comprueba que el sensor ha quedado bien colocado.

† Antes de comenzar con un nuevo sensor, comprueba la compatibilidad de tu dispositivo móvil con la aplicación MiniMed Mobile. Consulta la compatibilidad del dispositivo aquí: <https://www.medtronic-diabetes.com/es-ES/comprobar-compatibilidad-aplicaciones>.

Proceso de escaneo del sensor

Sigue las instrucciones de la aplicación para escanear el sensor. A continuación, se muestran los pasos a modo de referencia.



1. En la aplicación, selecciona **"Siguiete"**.



2. Selecciona **"Escanear nuevo sensor"**.



iPhone/iOS

3. Asegúrate de que **tu bomba se encuentra en la pantalla de inicio**. Mantén el dispositivo móvil cerca del sensor hasta que emita un sonido o vibre.



Android



Nota: Mantén la bomba cerca del sensor hasta que se complete el proceso de emparejamiento. Una vez emparejado el sensor de Instinct, comenzará el periodo de calentamiento de 1 hora.



Nota: Al comenzar con un sensor de Instinct, el sensor anterior se desvinculará automáticamente, ya sea un sensor Guardian™, un sensor Simpler Sync™ u otro sensor Instinct.



Tomar más de 1000 mg de vitamina C al día puede hacer que las lecturas del sensor aparezcan más altas de lo normal, lo que podría impedir detectar un episodio grave de glucosa baja. La vitamina C puede encontrarse en suplementos nutricionales, multivitamínicos y productos para el resfriado. Consulta con tu profesional sanitario cuánto tiempo puede influir la vitamina C en tu organismo.

Anexo C: Conexión del sensor Simplera Sync

En esta sección se explica cómo conectar un sensor Simplera Sync a una bomba de insulina MiniMed™ 780G. Estas instrucciones están pensadas para los casos en los que ya se está utilizando un transmisor de la serie Guardián. Si no es así, comienza en el paso 2. Todas las acciones se realizan desde la bomba.

Paso 1: Retira el transmisor actual Guardián.



Ve a **"Dispositivos emparejados"**.



Selecciona tu sensor actual.



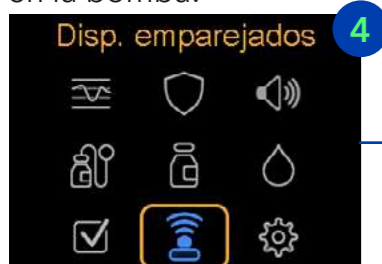
Selecciona **"Desemparejar"** y, a continuación, confirma la acción seleccionando **"SÍ"** en la siguiente pantalla.



Escanea para ver el vídeo de inserción del sensor

Paso 2: Empareja tu sensor Simplera Sync.

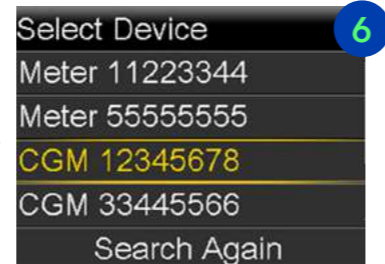
Primero, inserta el sensor siguiendo los pasos que se indican en la guía del usuario del sistema. También puedes escanear el código QR de arriba para ver un vídeo breve del proceso. Después, en la bomba:



Ve a **"Dispositivos emparejados"**.



Selecciona **"Emparejar nuevo dispositivo"**.



Selecciona el **dispositivo de MCG** cuyo número coincida con el número de serie que aparece en la parte superior del insertador.



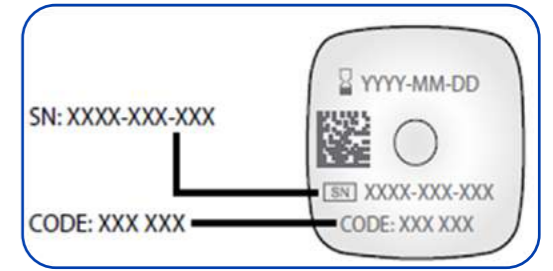
Para introducir el código que aparece en la parte superior del insertador, pulsa la **flecha hacia arriba** hasta introducir el número correspondiente.



Selecciona **"Confirmar"** para emparejar el sensor y continuar en la página siguiente.



Cuando aparezca la pantalla **"Confirmar CÓDIGO"**. Comprueba que el código que aparece en la pantalla coincide con el **CÓDIGO** situado en la parte superior del insertador del sensor.



A continuación, el sensor Simplera Sync se emparejará con la bomba y comenzará el periodo de calentamiento del sensor de 2 horas. Cuando finalice este periodo, la bomba mostrará las lecturas de glucosa del sensor.



Nota: Para futuros cambios de sensor Simplera Sync, solo vas a tener que emparejar el nuevo sensor ya que el anterior sensor se desconectará automáticamente. No es necesario desemparejarlo previamente.



<https://www.medtronic-diabetes.com/es-ES/terapia-con-bomba-de-insulina/Infusion-de-insulina>

Anexo D: Cambio del equipo de infusión y del reservorio

Escanea el código QR para consultar la página de soporte del equipo de infusión y accede a los materiales educativos específicos para tu modelo.



Anexo E: Resolución de problemas

La aplicación MiniMed Mobile y el teléfono no se me emparejan.

Elimina el teléfono de la bomba y la bomba del teléfono. Reinicia el teléfono y vuelve a intentarlo. Si el problema persiste, llama a soporte técnico: 900 120 330 (opción 1).

He forzado el cierre de la aplicación durante la descarga. ¿Cómo puedo reiniciar el proceso?

Si has cerrado la aplicación mientras la descarga estaba en curso, tendrás que reiniciar la descarga desde el principio. Para ello, ve al menú situado en la esquina superior izquierda de la pantalla de inicio y pulsa "Actualizar bomba" para seguir con el proceso de actualización del software.

La opción "Actualizar bomba" no me aparece en la aplicación.

Esto significa que tu región no tiene la capacidad de actualizar los dispositivos MiniMed™ serie 700 a través de MiniMed™ Mobile. Para más información, llama a nuestro equipo de expertos al 900 120 330 (opción 1)

La aplicación MiniMed Mobile indica que mi bomba está lista para ser actualizada.

Revisa la información sobre los requisitos para la actualización. Asegúrate de que se han completado todos los pasos y vuelve a intentarlo al cabo de 24 horas. Si el problema persiste, ponte en contacto con nuestro servicio técnico: 900 120 330 (opción 1).

Mi actualización no se ha completado correctamente.

La bomba ha vuelto a la versión original del software. Puedes volver a intentar la actualización más adelante. Si el problema persiste, ponte en contacto con nuestro servicio técnico: 900 120 330 (opción 1).

Ha fallado la confirmación de mi actualización.

Comprueba la conexión a internet y vuelve a intentarlo. Si el problema persiste, ponte en contacto con nuestro servicio técnico: 900 120 330 (opción 1).

Problemas al emparejar la bomba

Si tienes problemas al emparejar tu bomba, por favor desactiva los servicios entre dispositivos en tu teléfono Android y vuelve a intentarlo. Esto puede ayudar a mejorar la conectividad con tu bomba. Si necesitas más ayuda, ponte en contacto con nuestro equipo de soporte técnico en el 900 120 330 (opción 1).

Para teléfonos Samsung:

- En tu teléfono Samsung, abre "Ajustes".
- Selecciona Google > Dispositivos y uso compartido > Servicios entre dispositivos.
- Asegúrate de que la opción "Usar servicios entre dispositivos" esté desactivada.

Para teléfonos Google:

- En tu teléfono Google, abre "Ajustes".
- Selecciona Servicios y preferencias de Google >
- Todos los servicios > Dispositivos conectados y uso compartido > Servicios entre dispositivos.
- Asegúrate de que la opción "Usar servicios entre dispositivos" esté desactivada.

Para teléfonos Xiaomi y Motorola:

- En tu teléfono Xiaomi o Motorola, abre "Ajustes".
- Selecciona Google > En Servicios de Google >
- Todos los servicios > Servicios entre dispositivos.
- Asegúrate de que la opción "Usar servicios entre dispositivos" esté desactivada.

Información importante de seguridad

Los cambios en la presión del aire pueden provocar en ocasiones una administración de insulina no intencionada. Esto ocurre con mayor frecuencia cuando viajas en avión: es posible que se administre más insulina durante el despegue y el aterrizaje, lo que podría provocar hipoglucemia, o menos insulina durante el aterrizaje, lo que podría provocar hiperglucemia. Debes:

- Comprobar tu glucosa con mayor frecuencia cuando realices actividades como viajar en avión, montar en montaña rusa o cualquier otra situación en la que la presión, la altitud o la gravedad cambien de manera rápida.
- Hablar con tu profesional sanitario sobre cómo prepararte para este tipo de situaciones. Lleva siempre un kit de emergencia con hidratos de carbono de absorción rápida y material de respaldo para la terapia con insulina.

Responder a las alertas y vigilar cómo te encuentras. Actúa si notas signos de glucosa alta o baja. Sigue las indicaciones de tu profesional sanitario sobre cómo tratar la hipoglucemia o la hiperglucemia.



España

MiniMed Spain, S.L.U

Calle María de Portugal, nº 11

ES-28050 Madrid

Teléfono de soporte técnico: 900 120 330 (opción 1)

medtronic.eu

ES-DBA-2600037 ©2026 Medtronic. MiniMed y el logotipo MiniMed son marcas comerciales de Medtronic MiniMed, Inc. La forma y el aspecto del sensor, Abbott, y el logotipo "a" son marcas comerciales o diseños del grupo de empresas Abbott en distintos territorios y se utilizan bajo licencia. Imagen del sensor © 2026 Abbott. Las marcas de terceros son propiedad de sus respectivos titulares. Este material no debe considerarse la fuente exclusiva de información, no reemplaza la información contenida en los manuales del producto. Ten en cuenta que el uso previsto de un producto puede variar en función de las aprobaciones geográficas. Consulta los manuales del producto para obtener información detallada sobre el uso previsto, el procedimiento, las indicaciones, contraindicaciones, advertencias, precauciones y posibles eventos adversos. En el caso de un producto compatible con resonancia magnética, consulta la información de resonancia magnética en los manuales del dispositivo antes de realizar una resonancia magnética. es elegible para uso de eIFU, las instrucciones de uso se pueden encontrar en el sitio web de Medtronic manuals.medtronic.com. Los manuales se pueden ver utilizando una versión actual de cualquier navegador de Internet. Para obtener los mejores resultados, utiliza Adobe Acrobat® Reader con el navegador. Para obtener más información, ponte en contacto con tu representante local de Medtronic y/o consulta los sitios web de Medtronic. Los productos sanitarios de Medtronic cumplen la legislación española vigente.