

Prospecto: Información para el paciente

Formodual Nexthaler 100 microgramos/6 microgramos / inhalación polvo para inhalación

dipropionato de beclometasona anhidra/fumarato de formoterol dihidrato

Para uso en adultos.

Lea todo el prospecto detenidamente antes de empezar a usar este medicamento, porque contiene información importante para usted.

- Conserve este prospecto, ya que puede tener que volver a leerlo.
- Si tiene alguna duda, consulte a su médico, enfermero o farmacéutico.
- Este medicamento se le ha recetado solamente a usted, y no debe dárselo a otras personas aunque tengan los mismos síntomas que usted, ya que puede perjudicarles.
- Si experimenta efectos adversos, consulte a su médico, enfermero o farmacéutico, incluso si se trata de efectos adversos que no aparecen en este prospecto.

Contenido del prospecto:

1. Qué es Formodual Nexthaler y para qué se utiliza
2. Qué necesita saber antes de empezar a usar Formodual Nexthaler
3. Cómo usar Formodual Nexthaler
4. Posibles efectos adversos
5. Conservación de Formodual Nexthaler
6. Contenido del envase e información adicional

1. Qué es Formodual Nexthaler y para qué se utiliza

Formodual Nexthaler es un polvo que se inhala a través de su boca y se libera profundamente en sus pulmones. Contiene dos principios activos: dipropionato de beclometasona anhidra y fumarato de formoterol dihidrato.

- El dipropionato de beclometasona anhidra pertenece a un grupo de medicamentos comúnmente denominados esteroides (técnicamente corticosteroides). Los esteroides se utilizan para tratar y prevenir los síntomas del asma, reduciendo la inflamación, hinchazón e irritación de las paredes de las vías aéreas de pequeño calibre en los pulmones.
- El fumarato de formoterol dihidrato pertenece a un grupo de medicamentos denominados broncodilatadores de acción prolongada que relajan los músculos de las vías respiratorias haciendo que éstas se dilaten, lo que facilita la entrada y salida de aire en los pulmones.

Estos dos principios activos combinados facilitan la respiración, ya que proporcionan alivio de síntomas como la dificultad para respirar, las sibilancias y la tos en pacientes con asma o EPOC, y también ayudan a prevenir los síntomas del asma.

Asma

Formodual Nexthaler se utiliza para tratar el asma en adultos

Si se le ha prescrito Formodual Nexthaler es porque:

- Su asma no está suficientemente controlada mediante el uso de corticosteroides inhalados y broncodilatadores de acción corta administrados "a demanda".

o bien:

Su asma está respondiendo bien a un tratamiento combinado de corticosteroides y broncodilatadores de acción prolongada.

EPOC

Formodual Nexthaler puede también usarse para tratar los síntomas de la enfermedad pulmonar obstructiva crónica (EPOC) grave en pacientes adultos. EPOC es una enfermedad crónica de las vías respiratorias pulmonares causada principalmente por fumar cigarrillos.

2. Qué necesita saber antes de empezar a usar Formodual Nexthaler

No use Formodual Nexthaler:

si es alérgico al dipropionato de beclometasona anhidra o al fumarato de formoterol dihidrato o a cualquiera de los demás componentes de este medicamento (incluidos en la sección 6).

Advertencias y precauciones

No utilice este medicamento para tratar los síntomas agudos del asma, como dificultad para respirar, sibilancias y tos, ni en caso de empeoramiento o de ataques agudos del asma. Para aliviar los síntomas debe utilizar el inhalador de acción rápida, que siempre debe llevar consigo.

Consulte a su médico antes de empezar a usar Formodual Nexthaler, si padece alguna de las siguientes enfermedades:

- Si presenta problemas cardíacos, incluyendo cualquier enfermedad conocida de su corazón y/o de su función cardíaca
- Si padece trastornos del ritmo cardíaco, como aumento de la frecuencia cardíaca o frecuencia cardíaca irregular, el pulso acelerado o sufre palpitaciones, o se le ha informado de que presenta alteraciones electrocardiográficas
- Si tiene la tensión arterial elevada
- Si padece un estrechamiento de las arterias (también denominado arterioesclerosis), o si sabe que tiene un aneurisma (un abombamiento anormal de la pared vascular)
- Si su glándula tiroides es hiperactiva
- Si su concentración de potasio en sangre es baja
- Si padece cualquier enfermedad hepática o renal
- Si es diabético. La inhalación de dosis elevadas de formoterol puede provocar un aumento de la concentración de glucosa en sangre y, por lo tanto, deberá someterse a análisis de sangre adicionales para controlar el azúcar en sangre cuando comience a utilizar el inhalador y de vez en cuando durante el tratamiento.
- Si tiene un tumor de las glándulas suprarrenales (denominado feocromocitoma)

- Si va a recibir anestesia. En función del agente anestésico, puede que deba suspender el uso de Formodual Nexthaler un mínimo de 12 horas antes de la anestesia.
- Si va a ser tratado o ya ha sido tratado de tuberculosis (TB) o si padece alguna infección vírica o fúngica en pulmón conocida.

Si alguno de los supuestos anteriores es aplicable en su caso, informe siempre a su médico antes de usar Formodual Nexthaler.

Si no está seguro de si puede usar Formodual Nexthaler, consulte a su médico, enfermera o farmacéutico antes de usar el inhalador.

Su médico puede querer medir de vez en cuando su concentración de potasio en sangre, especialmente si sufre de asma grave. Al igual que otros broncodilatadores Formodual Nexthaler puede ocasionar una caída brusca de la concentración de potasio en suero (hipopotasemia). Esto es debido a que una falta de oxígeno en la sangre combinada con otros tratamientos que usted puede estar tomando al mismo tiempo con Formodual Nexthaler, pueden empeorar la disminución de las concentraciones de potasio.

Si toma dosis altas de corticosteroides inhalados durante períodos prolongados, puede que precise más corticosteroides en situaciones de estrés. Este tipo de situaciones incluyen el ingreso hospitalario tras un accidente, la existencia de una lesión grave o antes de una intervención quirúrgica. En tal caso, el médico que le trata decidirá si es necesario aumentar la dosis de corticosteroides y puede que le prescriba comprimidos o inyecciones de esteroides.

En caso de acudir al hospital, recuerde llevar consigo todos los medicamentos e inhaladores, incluidos Formodual Nexthaler y los demás medicamentos o comprimidos adquiridos sin receta, a ser posible dentro de su envase original.

Niños y adolescentes

No usar este medicamento en niños y adolescentes menores de 18 años.

Uso de Formodual Nexthaler con otros medicamentos

Antes de iniciar el tratamiento, informe a su médico o farmacéutico si está utilizando o ha utilizado recientemente otros medicamentos, incluidos otros inhaladores y medicamentos adquiridos sin receta. Esto es debido a que Formodual Nexthaler puede afectar al modo de acción de otros medicamentos. También, algunos medicamentos pueden afectar al modo de acción de Formodual Nexthaler.

No utilice betabloqueantes con este medicamento. Los betabloqueantes son medicamentos usados para tratar distintos problemas cardíacos, tensión arterial elevada o glaucoma (aumento de la presión intraocular). Si usted precisa del uso de betabloqueantes (incluidos colirios), el efecto del formoterol puede verse disminuido o incluso anulado.

Uso de Formodual Nexthaler con otros medicamentos

<ul style="list-style-type: none"> • otros medicamentos con la misma acción que el formoterol (p.e. medicamentos beta adrenérgicos comúnmente utilizados para el tratamiento del asma) 	→ pueden incrementar los efectos del formoterol.
<ul style="list-style-type: none"> • quinidina, disopiramida, procainamida (para tratar trastornos del ritmo cardíaco) • algunos antihistamínicos, por ejemplo terfenadina (para tratar reacciones alérgicas) 	→ pueden dar lugar a alteraciones electrocardiográficas (ECG, trazado electrocardiográfico). También pueden aumentar el riesgo de trastornos del ritmo

<ul style="list-style-type: none"> • inhibidores de la monoaminoxidasa o antidepresivos tricíclicos, por ejemplo fenelzina, isocarboxazida, amitriptilina e imipramina; fenotiazinas (para tratar la depresión o trastornos psíquicos) 	cardíaco (arritmias ventriculares).
<ul style="list-style-type: none"> • L-dopa (para tratar la enfermedad de Parkinson) • L-tiroxina (para tratar una glándula tiroides hipoactiva) • medicamentos conteniendo oxitocina (que provoca la contracción del útero) 	→ pueden reducir la tolerancia cardíaca a los medicamentos beta adrenérgicos, como el formoterol.
<ul style="list-style-type: none"> • inhibidores de la monoaminoxidasa (IMAO), incluidos fármacos con propiedades parecidas, como furazolidona y procarbazina (usados para tratar trastornos psíquicos) 	→ pueden originar un aumento de la tensión arterial.
<ul style="list-style-type: none"> • digoxina (para tratar enfermedades cardíacas) 	→ pueden ocasionar una caída de la concentración de potasio en suero. Esto puede aumentar las probabilidades de sufrir trastornos del ritmo cardíaco.
<ul style="list-style-type: none"> • otros medicamentos utilizados para tratar el asma (teofilina, aminofilina o esteroides) • diuréticos 	→ pueden producir una caída de la concentración de potasio en suero.
<ul style="list-style-type: none"> • algunos anestésicos 	→ pueden incrementar el riesgo de sufrir trastornos del ritmo cardíaco.

Uso de Formodual Nexthaler con alcohol

Debe evitar el consumo de alcohol hasta no haber hablado primero con su médico. El alcohol puede disminuir la tolerancia del corazón al formoterol, uno de los principios activos de Formodual Nexthaler.

Embarazo y lactancia

No se dispone de datos clínicos sobre el uso de Formodual Nexthaler durante el embarazo.

Si cree que podría estar embarazada o tiene intención de quedarse embarazada, consulte a su médico antes de utilizar este medicamento.

Durante el embarazo sólo debería usar Formodual Nexthaler si le ha sido indicado por su médico. Su médico le indicará si debe dejar de usar Formodual Nexthaler durante la lactancia, o si debe usar Formodual Nexthaler y abstenerse de dar la lactancia materna. Siga siempre y estrictamente los consejos de su médico.

Conducción y uso de máquinas

Es poco probable que Formodual Nexthaler tenga efectos sobre la capacidad para conducir y usar máquinas. Sin embargo su capacidad para conducir y usar máquinas puede estar afectada si usted nota mareos y/o temblores.

Formodual Nexthaler contiene lactosa monohidrato

El excipiente lactosa monohidrato contiene pequeñas cantidades de proteínas de leche que pueden causar reacciones alérgicas.

3. Cómo usar Formodual Nexthaler

Siga exactamente las instrucciones de administración de este medicamento indicadas por su médico. En caso de duda, consulte de nuevo a su médico, enfermero o farmacéutico.

Formodual Nexthaler proporciona una distribución de tamaño de partículas extrafinas que da como resultado una mayor dosis liberada en sus pulmones. Por lo tanto, su médico puede prescribirle una dosis menor de este inhalador en comparación con la de sus anteriores inhaladores.

Asma

Su médico le someterá a revisiones periódicas para asegurarse de que está tomando la dosis óptima de Formodual Nexthaler. Su médico siempre ajustará el tratamiento a la dosis mínima que mejor controle sus síntomas. **En ningún caso** modifique la dosis sin consultar primero a su médico.

Cuanto Formodual Nexthaler usar:

Adultos y ancianos:

La dosis recomendada de este medicamento es de 1 ó 2 inhalaciones dos veces al día.

La dosis diaria máxima es de 4 pulsaciones.

No aumente la dosis.

Si cree que el medicamento no es muy eficaz, consulte siempre a su médico antes de aumentar la dosis.

EPOC

Adultos y ancianos:

La dosis recomendada es de dos pulsaciones por la mañana y dos pulsaciones por la noche.

Recuerde que debe llevar siempre consigo el inhalador de acción rápida por si los síntomas del asma empeoran o por si experimenta un ataque repentino de asma.

Cómo usar Formodual Nexthaler:

Formodual Nexthaler es para uso inhalatorio.

En el estuche, dentro de la bolsa protectora termosellada, encontrará un inhalador denominado Nexthaler que contiene su medicamento en forma de polvo para inhalación. El inhalador Nexthaler le permite a usted inhalar su medicamento.

Lea por favor las instrucciones al final de este prospecto para obtener más información de cómo usar y limpiar el inhalador Nexthaler.

Siempre que sea posible, los pacientes deben estar de pie o sentados en posición erguida al inhalar.

Si usa más Formodual Nexthaler del que debe

- Contacte inmediatamente con su médico o con el servicio de urgencias del hospital más cercano. Lleve el medicamento consigo para que puedan comprobar lo que se ha tomado;
- Pueden presentarse efectos adversos. Comunique a su médico cualquier síntoma inusual para que pueda llevar a cabo pruebas adicionales o decidir cualquier otra medida que sea necesaria.
- En caso de sobredosis o ingestión accidental, consulte inmediatamente a su médico o farmacéutico, o llame al Servicio de Información Toxicológica, Teléfono 91 562 04 20 indicando el medicamento y la cantidad ingerida (o acuda a un centro médico).

Si olvidó usar Formodual Nexthaler

Tómelo tan pronto como se acuerde. Si es casi la hora de la siguiente dosis, no tome la dosis que olvidó; límitese a tomar la dosis siguiente. **No doble la dosis.**

Si interrumpe el tratamiento con Formodual Nexthaler

Aunque se sienta mejor, no deje de usar Formodual Nexthaler ni disminuya la dosis. Si desea hacerlo, consulte a su médico. Es muy importante para usted usar Formodual Nexthaler cada día, tal como se lo ha prescrito su médico, aunque no presente síntomas.

Si sus dificultades respiratorias no cambian:

Si sus síntomas no mejoran tras la inhalación de Formodual Nexthaler, puede que no lo esté usando correctamente. En este caso debe comprobar las instrucciones de uso correcto descritas en este prospecto y/o contactar con su médico o enfermero para ser instruido de nuevo.

Si el asma empeora:

Si los síntomas empeoran o resulta difícil controlarlos (por ejemplo, si aumenta la frecuencia de uso del inhalador de acción rápida), o bien si el inhalador de acción rápida no contribuye a mejorar los síntomas, debe seguir usando Formodual Nexthaler pero debe acudir al médico de inmediato. Puede que el asma esté empeorando y que su médico tenga que modificar la dosis de Formodual Nexthaler o prescribirle un tratamiento alternativo.

Si tiene cualquier otra duda sobre el uso de este medicamento, pregunte a su médico o farmacéutico.

4. Posibles efectos adversos

Al igual que todos los medicamentos, Formodual Nexthaler puede producir efectos adversos, aunque no todas las personas los sufran.

Como con otros tratamientos con inhaladores, existe riesgo de empeoramiento de la dificultad para respirar, la tos y las sibilancias inmediatamente después de usar Formodual Nexthaler, lo que se conoce como **broncoespasmo paradójico**. Si esto sucede, **SUSPENDA el uso de Formodual Nexthaler y utilice en seguida su inhalador de acción rápida** para tratar los síntomas. Póngase de inmediato en contacto con su médico

Contacte con su médico inmediatamente si experimenta reacciones de hipersensibilidad, como alergias cutáneas, picor, erupción, enrojecimiento cutáneo, hinchazón en la piel o las mucosas, especialmente en los ojos, la cara, los labios y la garganta.

Otros posibles efectos adversos de Formodual Nexthaler se enumeran a continuación en función de su frecuencia.

Debe contactar inmediatamente con su médico o farmacéutico:

- si sufre alguno de los efectos adversos mencionados a continuación y le produce malestar grave o dura varios días
- si está preocupado o si hay algo que no entiende.

Su médico evaluará el asma y, si lo considera necesario, modificará el tratamiento. Puede que le recomiende no volver a utilizar Formodual Nexthaler.

Frecuentes (al menos 1 de cada 10 pacientes):

- Temblores
- Neumonía (infección de los pulmones) en pacientes con EPOC.

Informe a su médico si usted tiene cualquiera de los siguientes síntomas mientras inhala Formodual Nexthaler, podrían ser síntomas de una infección pulmonar:

- Fiebre o escalofríos
- Aumento de la producción de moco, cambio en el color del moco
- Aumento de la tos o aumento de dificultades para respirar

Poco frecuentes (al menos 1 de cada 100 pacientes):

- síntomas gripales, irritación de la garganta
- infecciones fúngicas (de la boca y la garganta). Para reducir estos efectos adversos, enjuáguese la boca o haga gárgaras con agua o bien cepílese los dientes después del uso del inhalador.
- empeoramiento de los síntomas del asma, dificultad de respirar
- ronquera
- tos
- latido cardíaco excepcionalmente rápido
- latido cardíaco excepcionalmente lento
- sensación de opresión en el pecho
- dolor de cabeza
- náuseas
- sensación de cansancio o nevosismo
- alteraciones electrocardiográficas (ECG)
- disminución de la concentración de cortisol en orina o en sangre
- aumento de la concentración de potasio en sangre
- aumento de la concentración de glucosa en sangre
- aumento de la concentración de ácidos grasos en sangre.

Los efectos adversos observados en medicamentos similares para inhalación conteniendo dipropionato de beclometasona y/o formoterol son:

- palpitaciones
- trastornos del ritmo cardíaco
- alteraciones o disminución del sentido del gusto
- dolor y calambres musculares
- inquietud, mareo
- sentirse irritable
- trastornos del sueño
- disminución de la concentración de potasio en sangre
- aumento/descenso de la presión arterial.

La inhalación de corticosteroides a dosis altas durante un período prolongado puede causar efectos sistémicos, éstos incluyen:

- problemas de funcionamiento de las glándulas suprarrenales (supresión de la función suprarrenal)
- debilitamiento de los huesos
- retraso del crecimiento en niños y adolescentes
- mayor presión intraocular (glaucoma), cataratas
- aumento de peso rápido, particularmente del rostro y tronco
- trastornos del sueño, depresión o sentirse preocupado, inquieto, nervioso, sobre-estimado o irritable. Estos efectos pueden ocurrir más frecuentemente en niños.
- comportamiento anómalo.

Comunicación de efectos adversos

Si experimenta cualquier tipo de efecto adverso, consulte a su médico, farmacéutico o enfermero, incluso si se trata de posibles efectos adversos que no aparecen en este prospecto. También puede comunicarlos

directamente a través del sistema nacional de notificación incluido en el Sistema Español de Farmacovigilancia de Medicamentos de Uso Humano <https://www.notificaram.es>.

Mediante la comunicación de efectos adversos usted puede contribuir a proporcionar más información sobre la seguridad de este medicamento.

5. Conservación de Formodual Nexthaler

Mantener este medicamento fuera de la vista y del alcance de los niños.

No utilice este medicamento después de la fecha de caducidad que aparece en la caja, bolsa y etiqueta después de Cad. La fecha de caducidad es el último día del mes que se indica.

Conservar en el envase original para protegerlo de la humedad. Sacar el inhalador de la bolsa inmediatamente antes del primer uso.


Antes de la primera apertura de la bolsa:

Este medicamento no requiere ninguna temperatura especial de conservación.

Tras la primera apertura de la bolsa:

No conservar a temperatura superior a 25°C.

Tras la primera apertura de la bolsa, el medicamento debe usarse en los 6 meses siguientes. Use la etiqueta de la caja para anotar la fecha de apertura de la bolsa.

Los medicamentos no se deben tirar por los desagües ni a la basura. Deposite los envases y los medicamentos que no necesita en el Punto SIGRE  de la farmacia. En caso de duda, pregunte a su farmacéutico cómo deshacerse de los envases y de los medicamentos que ya no necesita. De esta forma, ayudará a proteger el medio ambiente.

Para más información referente a cómo conservar el inhalador Nexthaler, lea las instrucciones de uso al final de este prospecto.

6. Contenido del envase e Información adicional

Composición de Formodual Nexthaler

- Los principios activos son: dipropionato de beclometasona anhidra y fumarato de formoterol dihidrato. Cada dosis contiene 100 microgramos de dipropionato de beclometasona anhidra y 6 microgramos de fumarato de formoterol dihidrato. Esto corresponde a una dosis liberada de la boquilla de 81,9 microgramos de dipropionato de beclometasona anhidra y 5,0 microgramos de fumarato de formoterol dihidrato.
- Los demás componentes son: lactosa monohidrato (que contiene pequeñas cantidades de proteínas de leche) y estearato de magnesio.

Aspecto del producto y contenido del envase

El medicamento es un polvo para inhalación, de color blanco o casi blanco, contenido en un inhalador de plástico denominado Nexthaler.

Cada envase contiene uno, dos o tres inhaladores que proporcionan 120 inhalaciones cada uno.

Cada inhalador viene dentro de una bolsa protectora termosellada (envase de lámina de aluminio).

Puede que solamente estén comercializados algunos tamaños de envases.

Titular de la autorización de comercialización:

Chiesi España S.A.
Plaça d'Europa, 41-43, Planta 10
08908 L'Hospitalet de Llobregat - Barcelona (España)

Responsable de la fabricación y de la liberación de lote:

Chiesi Farmaceutici S.p.A.
Via Palermo 26/A
43122 Parma - Italia

O

Chiesi S.A.S.
Rue Faraday, ZA des Gailletrous
41260 La Chaussée St. Victor - Francia

O

Chiesi Pharmaceuticals GmbH
Gonzagagasse 16/16
1010 Vienna - Austria

Representante local:

Pfizer GEP, S.L.
Avda. Europa, 20-B
Parque empresarial La Moraleja
28108 Alcobendas (Madrid)

Este medicamento está autorizado en los estados miembros del Espacio Económico Europeo con los siguientes nombres:

Bélgica: Inuvair NEXThaler
Bulgaria: Foster NEXThaler
Chipre: Foster NEXThaler

Estonia: Foster NEXThaler
Finlandia: Innovair NEXThaler 100
mikrog/6mikrog/annos inhalaatiojauhe
Francia: Formodual NEXThaler
Alemania: KANTOS MASTER NEXThaler 100
Mikrogramm / 6 Mikrogramm pro Dosis Pulver
zur Inhalation

Grecia: Inuvair NEXThaler
Italia: Inuver
Letonia: Foster NEXT 100 mikrogrami/6
mikrogrami deva inhalacijas pulveris
Lituania: Foster
Luxemburgo: Inuvair NEXThaler
Noruega: Inuxair
Rumanía: Foster NEXThaler 100 micrograme/6
micrograme pe doza pulbere de inhalat
España: Formodual NEXThaler

Fecha de la última revisión de este prospecto: Julio 2016

La información detallada y actualizada de este medicamento está disponible en la página Web de la Agencia Española de Medicamentos y Productos Sanitarios (AEMPS) <http://www.aemps.gob.es>.

INSTRUCCIONES PARA EL USO DEL INHALADOR NEXTHALER

Por favor lea completamente las siguientes instrucciones antes de utilizar este inhalador.

Si experimenta algún problema usando este inhalador, por favor contacte con su médico, enfermero o farmacéutico.

A. Contenido del estuche

Este envase contiene:

- 1 prospecto de instrucciones
- 1 inhalador Nexthaler dentro de una bolsa protectora termosellada.

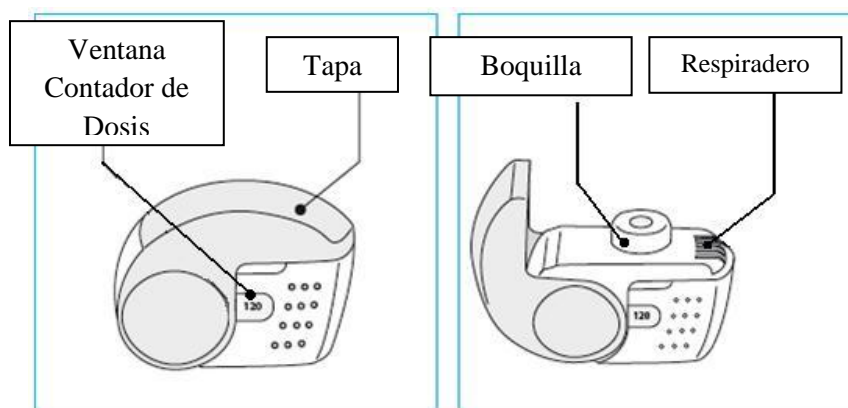
Si los contenidos del envase no son los indicados, devuelva el inhalador a la persona que se lo ha suministrado y obtenga uno nuevo.

B. Advertencias generales & Precauciones

- **No** saque el inhalador de la bolsa protectora si no va a utilizarlo inmediatamente.
- Utilice solo su inhalador como le han indicado.
- Si no está seguro de que el contador de dosis ha descontado una tras su inhalación, espere hasta la próxima dosis programada y tómela normalmente. No tome una dosis extra.
- Mantenga la tapa del inhalador cerrada hasta que necesite tomar una dosis.
- Cuando no utilice el inhalador manténgalo en un lugar limpio y seco.
- **Bajo ningún motivo** intente desmontar su inhalador Nexthaler.
- **No** use su inhalador Nexthaler:
 - Tras la fecha de caducidad
 - Si hace más de 6 meses que abrió la bolsa protectora
 - Si está roto
 - Si la ventana del contador de dosis muestra “0”
 - Si no puede leer la ventana del contador de dosis.

En estos casos, deshágase de su inhalador, o devuélvalo a la persona que lo suministró y obtenga uno nuevo. Pregunte a su farmacéutico cómo deshacerse de los inhaladores que ya no necesite.

C. Características principales del inhalador Nexthaler



Tomar una dosis del inhalador Nexthaler requiere seguir tres pasos sencillos: Abrir, Inhalar, Cerrar

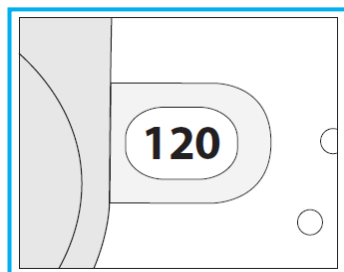
D. Antes de usar un nuevo inhalador Nexthaler

1. Abra la bolsa protectora y saque su inhalador.

- **No** use su inhalador si la bolsa protectora no está sellada o está dañada – devuélvalo a la persona que se lo suministró y obtenga uno nuevo.

2. Revise su inhalador.

- Si su inhalador parece roto o estropeado, devuélvalo a la persona que se lo suministró y obtenga uno nuevo.
- 3. Compruebe la Ventana Contador de Dosis. Si su inhalador es nuevo verá “120” en la Ventana Contador de Dosis.**
 - **No** use un inhalador nuevo si el número mostrado es inferior a “120” - devuélvalo a la persona que se lo suministró y obtenga uno nuevo.
 -



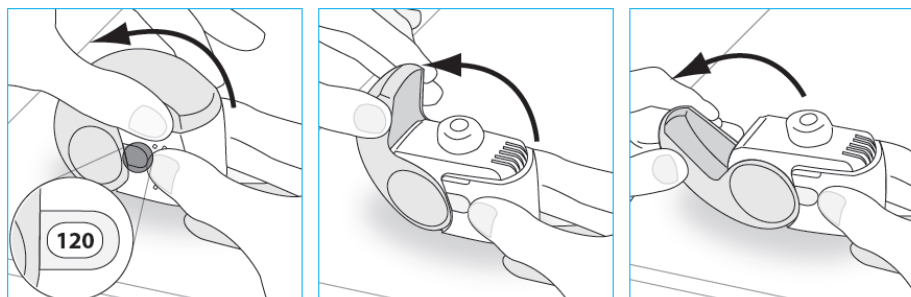
E. Como usar su inhalador Nexthaler

E.1. Revisión visual

- 1. Compruebe el número de dosis restantes: cualquier número entre “1” y “120” muestra que quedan dosis.**
 - Si la Ventana Contador de Dosis muestra “0” no quedan dosis disponibles - deseche el inhalador y adquiera uno nuevo.
- 2. Asegúrese que la tapa protectora está totalmente cerrada antes de utilizarlo.**

E.2. Apertura

- 1. Mantenga el inhalador firmemente en posición vertical.**
- 2. Abra completamente la tapa protectora.**

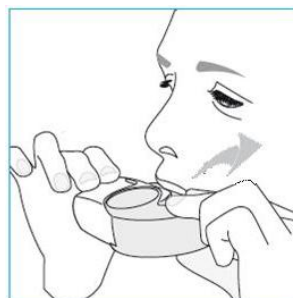


- 3. Antes de inhalar espire hasta que se siente cómodo.**
 - **No** espire a través del inhalador.

E.3. Inhalación

Cuando sea posible, al inhalar colóquese de pie o sentado en posición vertical.

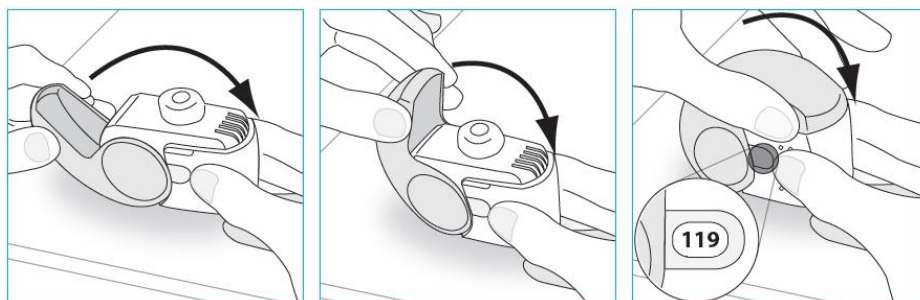
- 1. Acerque el inhalador a su boca y ponga sus labios alrededor de la boquilla.**
 - **No** tape el respiradero cuando aguante el inhalador.
 - **No** inhale a través del respiradero.
- 2. Respire súbita y profundamente por la boca.**
 - Puede notar sabor mientras está tomando la dosis.
 - Puede oír o sentir un click cuando esté tomando la dosis.
 - **No** inhale por la nariz.
 - **No** retire el inhalador de sus labios durante la inhalación.



3. **Retire el inhalador de su boca.**
4. **Contenga la respiración durante 5 a 10 segundos o tanto como le sea posible.**
5. **Espire lentamente.**
 - **No espire a través del inhalador.**

E.4. Cierre

1. **Vuelva a colocar el inhalador en posición vertical y cierre la tapa protectora completamente.**
2. **Compruebe que el contador de dosis haya descontado una unidad.**



3. **Si necesita tomar otra dosis, repita los pasos E.1 a E.4.**

F. Limpieza

- Normalmente, no es necesario limpiar su inhalador.
- Si fuera necesario, puede limpiar el inhalador tras su uso con un paño de ropa o de papel secos.
 - **No limpie su inhalador con agua u otros líquidos. Manténgalo seco.**

G. Conservación

- Cuando no esté usando su inhalador manténgalo en un lugar limpio y seco. Puede guardarlo en la bolsa protectora tras el uso.
 - **No exponga su inhalador al calor o a la luz directa del sol.**
 - **No exponga su inhalador a ambientes húmedos o mojados.**
- Mantenga fuera de la vista y del alcance de los niños.
- Si su inhalador tiene más de 6 meses desde que abrió la bolsa protectora, deséchelo y adquiera uno nuevo.

H. Eliminación

- Deseche su inhalador Nexthaler si el número que muestra la ventana contador de dosis es "0".
- Pregunte a su farmacéutico qué hacer con los medicamentos terminados o que ya no necesita.

No deseche los medicamentos con sus residuos domésticos.